



Proyecto Terminal

Proyecto de investigación

Desarrollo y aplicación de los Servicios de Innov soluciones
Estratégicas en el país de Panamá

Gerardo Acosta D'Esarte

Mtra. Francisca Campos Rodríguez

Mtro. Miguel Ortega Mora

InnOv Soluciones Estratégicas

Fecha: 08 de mayo del 2018

INDICE

Antecedentes.....	3
Planteamiento del problema.....	14
Líneas y Sub línea de investigación.....	18
Preguntas y Objetivos de investigación.....	19
Justificación para el proyecto, desarrollo y.....	21
Marco Teórico.....	22
Metodología de la Descripción.....	32
Metodología de la Muestra.....	34
Metodología de la Instrumentación.....	42
Cronograma.....	83
Ejecución del proyecto.....	83
Sistematización del proyecto.....	88
Resultados obtenidos del proyecto.....	91
Bibliografía.....	93

Antecedentes:

Innov Soluciones Integrales

Innov Soluciones Integrales, es una empresa la cual empieza con funciones a principios de la segunda década del siglo XXI.

Smart Cities es hablar de una transformación digital, social y de la forma de gobernar, han roto paradigmas en la relación Ciudadano - Gobierno, en donde el primero se ha convertido en un actor activo de la toma de decisiones (hoy se hace presente desde las redes sociales).

Las Smart Cities serán impulsadas no sólo desde el Gobierno, sino también desde la sociedad.

Esta transformación digital ha ganado un derecho para los ciudadanos, en donde estos deben tener acceso a un piso común en lo digital.

Smart City:

Busca resolver necesidades prioritarias de las ciudades como: salud, educación, programas sociales, seguridad, energía, planificación urbana y otros, donde la responsabilidad de atención en todos los órdenes de Gobierno y estrategias concurrentes desde la sociedad.

Hablar de Innov es hablar de una empresa la cual está comprometida con la sociedad y al decir esto es decir que busca que todas y todos sean incluidos por lo tanto es incluyente.

Las funciones digitales y tecnológicas deben de ser fijadas como un modelo de mejoramiento de procesos, con una infraestructura que garantice al ciudadano:

1. Gobernanza: Procesos, trámites y gestión pública.
2. Servicios: Ofrecer calidad en la ciudad en cuanto a prestación de servicios, por ejemplo, en seguridad.

3. Movilidad: Calidad en la red de transporte público, ampliación de métodos de pago y optimización en general.

4. Urbanismo Inteligente: Creación de un plan de desarrollo basado en las necesidades de cada ciudad.

Una Smart City permite impulsar el crecimiento económico sustentable, fortalecer la capacidad de captar la información, administrarla, interpretarla y responder a la ciudadanía con acciones que mejoren su calidad de vida.

Innov Soluciones Estratégicas es una empresa de consultoría especializada en generación, estructuración e integración de proyectos que aplica la filosofía de Smart City.

Es una empresa que funciona como interlocutor entre los sectores público y privado para la resolución integral de necesidades del gobierno o bien privadas.

Desde un principio en InnOv Soluciones Estratégicas han sabido que las redes sociales están cambiando la forma tradicional de comunicarse entre el gobierno y la sociedad.

Sin embargo, esta vorágine ha hecho, que, en muchos casos, al trabajar de forma cotidiana con recursos inadecuados y tecnología obsoleta aplicada a diferentes programas sociales o diferentes ámbitos para la sociedad se ha vuelto reactiva ya que no es suficiente ni buena, para el estado y no transmite a la sociedad resultados de sus esfuerzos.

Esta efectividad es la que no se toma en cuenta, los logros de gobierno, así como gobierno no puede medir los resultados de los diferentes programas sociales de educación de seguridad pública, logros de transporte y movilidad urbana entre otros, programas que tienen para beneficio de la sociedad misma.

Cuando se fundó InnOv Soluciones Estratégicas se tenía una visión clara, que era la de resolver este triple reto: entender el contexto social, atender la visión política y lograr que la tecnología facilite esta transformación.

Hoy en InnOv se han especializado y tienen como objetivo de ser el trust advisor del Gobierno en el cumplimiento de sus proyectos apoyados en la tecnología.

Para la industria se pretende ser un aliado comercial que los ayude, guíe asesore e inclusive se anticipe según sea el caso para generar mejores negocios con Gobierno u otras sociedades reduciendo la curva de aprendizaje en un sector complejo y especializado, emprender nuevos negocios nacionales, extranjeros, factibilidad riesgo en el mismo, asesoría financiera, relaciones públicas y más.

InnOv ha desarrollado soluciones integrales basadas en las tecnologías y las mejores prácticas nacionales e internacionales, entendiendo el contexto social y de Gobierno en México y conociendo también otras políticas de países hermanos y sus problemáticas sociales.

Siempre manteniendo un enfoque a Smart Cities.

InnOv Soluciones Estratégicas ha trabajado y trabaja con varias empresas de ámbito nacional tanto privadas como de gobierno ideando y diseñando soluciones de gran importancia que han sido de gran importancia y ayuda para el país como lo son los siguientes que se mencionan a continuación:

Soluciones para la Asistencia Social

Soluciones de Desarrollo Urbano

Soluciones de Desarrollo Económico

Soluciones de Transporte

Soluciones de Seguridad Ciudadana

Soluciones de Gestión Pública

Soluciones de Educación

Soluciones tecnológicas para el sector financiero de gobierno y empresas Privadas

Soluciones en el entorno Digital

Soluciones en las Tecnologías de la información y la comunicación.

Los diseños y soluciones anteriormente nombrados son concepto aplicados con éxito no solo en empresas privadas si no también en gobierno federal y estatal, municipios y poblados el fuerte de esta empresa como se ha venido mencionando es la conexión e interrelación del gobierno con la empresa privada las cuales tienen los mismo objetivos y mismo fin común que es mantener una sociedad más evolucionada más comunicada que este bien atendida la población más pobre y alejada de las ciudades grandes con ayuda económica, alimenticia educacional de salud entre otras.

Es necesario mencionar que se inicia desde hace tiempo con asesoría financiera ya sea para una empresa gobierno persona física sociedad pequeña o grande etc.

Actualmente InnOv Soluciones estratégicas quiere transmitir su experiencia y transmitir sus conocimientos a otros países con el fin de ayudar a la sociedad misma, simplificar recursos económicos presupuestos nacionales modernidad y control de tarifas de pasajes de transportes urbanos con monederos electrónicos entre otros.

InnOv tiene sus miras y sus planes en Panamá uno de los países más desarrollados de centro

América donde hay buenas perspectivas de lograr cambios significativos ya que cuenta con infraestructura necesaria para comenzar a modernizar más el país y su gente esté mejor y más confiada en su gobierno y de la misma forma que los más vulnerables estén tomados en cuenta por los programas específicos que ese país tenga hacia esa sociedad.

InnOv Soluciones Estratégicas, busca llegar con sus servicios al país de Panamá Primordialmente en el campo de los programas sociales MIDES como el programa 120*65 y 70 aquí busca InnOv que a las personas de la tercera edad se les dé la cantidad acordada de 250 bolbos por bimestre en forma puntual y por medio de una tarjeta que sirve como monedero electrónico magnetizada. Esto se realizará por convenios hacia los bancos, busca realizar una credencia universal como

registró y en una base de datos tener un padrón de beneficiarios de este programa donde nos demos cuenta si se duplican o no los beneficiarios o si estos tienen ayuda con otro programa de los MIDES.

Se busca que el anciano mayor tenga oportunidades de trabajo, salud digna, así como vida digna en lugares de esparcimiento aptos para los beneficiarios, salud, trabajo entre otros.

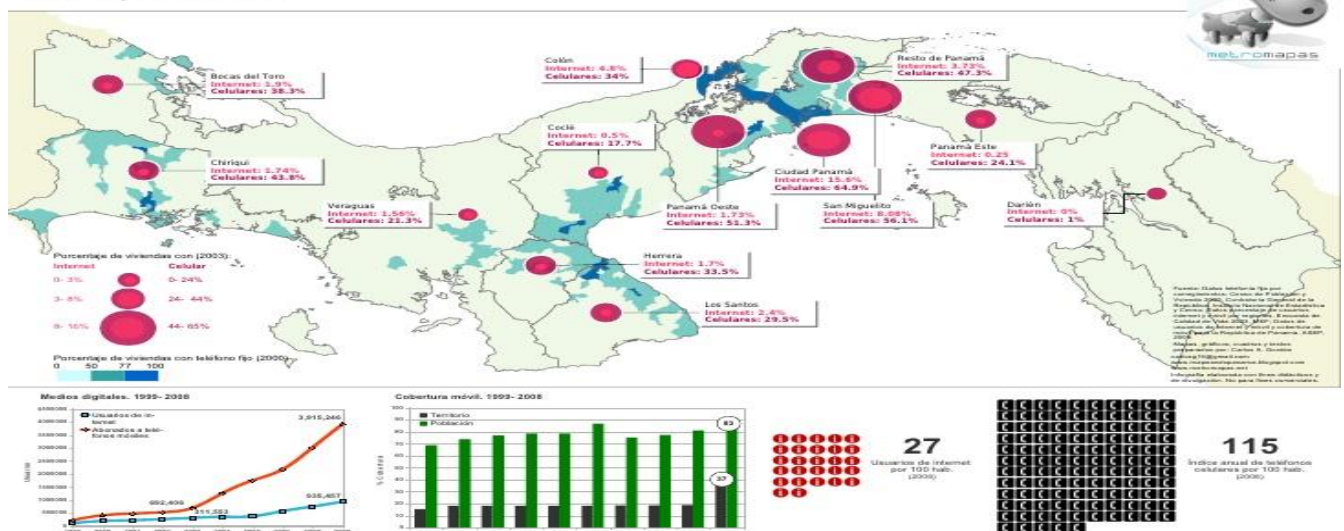
Problemática

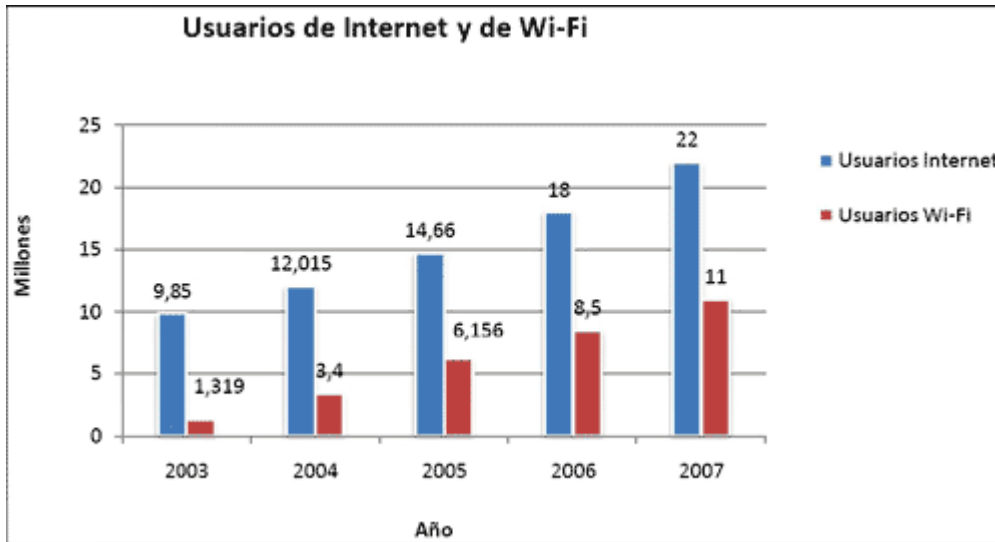
Innov está trabajando para entrar en el mercado panameño, pero se da cuenta de las limitantes que el gobierno tiene como es el caso de internet, lamentablemente el 48% de los panameños

Tienen acceso a esta herramienta de un 100% de la misma forma aun que en la telefonía celular aumenta un 60% de 100%, faltan las app's u aplicaciones especiales diseñadas por InnOv para tener el contacto, seguimiento con los beneficiarios 120*65 y 70, de esta manera ver desde supervivencia hasta una necesidad real que puedan tener estos beneficiarios.

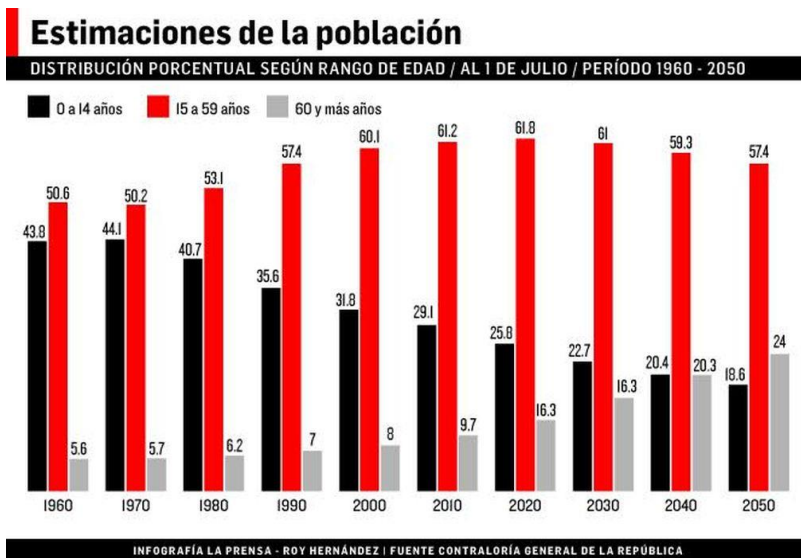
Aunque va en aumento el internet en el país, falta tener equipos como computadoras laptop entre otros para llenar a estas personas y puedan continuar con las estrategias de InnOv para este programa social panameño.

Telecomunicaciones: Usuarios de internet, telefonía fija y móvil en Panamá.





Otras problemáticas que InnOv Soluciones ha detectado es precisamente con los adultos mayores aquí una de las problemáticas que se tienen en Panamá.



A los jubilados se les trata como desechos humanos a más del 50% en panamá. Se les ha quitado la dignidad. Sus derechos han sido obviados por la mayoría del gobierno.

En Panamá es muy difícil casi imposible para un jubilado pensar en cultivarse o dedicarse a otras actividades una vez se cumple con las obligaciones laborales.

Es, prácticamente, imposible, pues los ancianos deben pensar en su supervivencia, antes que todo: 'Cuando te jubilas pierdes la calidad de vida. En ese momento empiezas a ganar menos dinero. Pasa un año para que te paguen la pensión mínima de \$175. El salario mínimo es de \$400 y la canasta básica está en \$345. Un jubilado no puede vivir'.

El sociólogo Fernando Murray ha observado cómo es la calidad de vida de la tercera edad en Panamá. En 1990, el también profesor de la Universidad de Panamá publicó la investigación 'Ancianidad y Maltrato en Panamá'.

Al analizar el tema, 24 años después de esa publicación, Murray comenta: 'Vivimos en una sociedad que descalifica a los ancianos, cuando es un periodo o etapa de vida que muchos aspiramos a llegar, pero no todos alcanzamos'. Añade el docente universitario que 'tan pronto la persona cruza la barrera de la jubilación, de manera casi inmediata, se les va restando protagonismo y participación, en los espacios de actividad que en otrora se desempeñaban, inclusive dentro de los grupos más próximos e íntimos, como la familia, pierde esta persona el estatus y el liderazgo del cual gozaba'.

Un estudio del año 2000, realizado en conjunto por el Ministerio de Salud (Minsa), el Ministerio de Desarrollo Social (Mides) y la Caja del Seguro Social (CSS), luego del 'Foro Centroamericano de Envejecimiento, Salud y Bienestar', hacía una radiografía de la realidad del anciano panameño. En distintos puntos del informe se leen comentarios como: 'El Ministerio de Salud no cuenta con programas generadores de ingresos para adultos mayores en la actualidad' o 'En este momento, no contamos con programas en la CSS. Que generen ingresos a los adultos mayores'. El documento oficial también acepta que en nuestro país 'la política de salud no ha contemplado la creación de programas de entrenamiento y reinserción laboral para adultos mayores'.

DERECHOS PERDIDOS

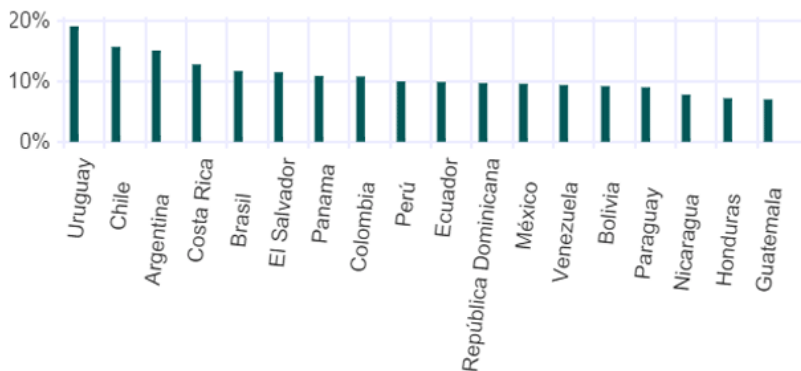
Costo descuentos en transporte medicinas hospitalización comida, restaurantes entre otros.

Los cuales son decreto de ley en este país panameño y no se respetan.

El sociólogo Murray advierte que sí hay legislación; pero que ésta poco se aplica: 'Somos conscientes de la protección legal que existe en nuestro país en lo atinente a esta población (Constitución Nacional, Ley 6 de junio de 1987, Código de Familia y demás normas); sin embargo, en la realidad objetiva, en el día a día, hay otra verdad respecto a la situación de esta población, A las personas de la tercera edad, no se les atiende de la manera como deberían ser tratados. Estar viejo es sinónimo de ser pobre, y cada día en nuestro país, estas condiciones hacen mejor simetría'. Y en todo América

Población mayor de 60 años en América Latina

Expresado en porcentaje



Fuente: Help Age

BBC

INJUSTICIA

En el área laboral podemos aseverar que hay discriminación en función de la edad de las personas mayores; ya que la oferta de trabajo es para personas cuyas edades fluctúan entre los 20 a 35 años. En los casos en que emplean a personas mayores de 60 años les pagan salarios inferiores a los de las personas de menos edad sin prestaciones no hay programas de emplea para personas de la tercera edad.

Otros son víctimas de delitos tales como: robos, hurtos, fraudes de todo tipo por no incorporarse a las nuevas tendencias y avances de la ciencia y la tecnología'. La imagen de un anciano es tan mancillada, que para algunos es insostenible que puedan disfrutar de cosas tan simples, como la sexualidad, explica Murray: 'Son objetos de negación, ridiculización y demás vejámenes hacia su sexualidad que es estereotipada y calificada de desviada, a tal extremo de que se ha creado el famoso viejo verde y vieja verde como expresiones de mofa hacia quienes a esta edad todavía tienen estimación y calidad de vida sexual'.

ESPARCIMIENTO

Aunque, por ejemplo, la Universidad de Panamá tiene una dirección que se encarga de ofrecerle cursos a los adultos mayores ('Atención a la tercera edad', en el medio al adulto mayor se le niega cualquier oportunidad para educarse o para ingresar, nuevamente, al mercado laboral'.

El informe del Minsa, Mides y CSS, destaca la gran cantidad de grupos existentes para que los adultos mayores ocupen su tiempo. Verbigracia: La Caja del Seguro Social cuenta con 'Clubes de bailes de antaño', varios 'Clubes de veteranos', clubes deportivos para practicar dominó, fútbol, damas, béisbol, entre otras disciplinas; así como el Magisterio Panameño Unido, que se encarga de clubes de lectura, lamentablemente hay descuido en las instalaciones y falta material de entretenimiento.

El sociólogo Murray en panamá critica la falta de planes de Estado que le brinde a los ancianos ocupar su tiempo: La estructura social de hoy genera muy pocas opciones productivas para las personas de la tercera edad. Salvo los programas que ofrecen algunas instituciones como la Caja del Seguro Social, algunas cooperativas, y la novedosa Universidad de la tercera edad que desarrolla la Universidad de Panamá; pareciera que no existe una política de estado efectiva y

planificada para incorporar a este grupo etario que tiene mucho por aportar en este país.

LA OCIOSIDAD

Los adultos mayores, es verdaderamente lamentable que, en nuestro país, un gran número de ancianos, hayan caído en las manos de los juegos patológicos, es decir en la ludopatía, muchos de los casinos y centros nocturnos han hecho de las personas de la tercera edad, sus fieles clientes, estableciendo mecanismos que los cautivan y victimizan, convirtiéndolos en adictos a esta actividad.

A pesar de que, en su momento, no estaba permitido, cada día es más común ver casinos y centros de apuestas ubicados en áreas residenciales, lo cual aproxima el vicio a la población aquí se aprovechan de los ancianos.

LA FACTURA DEL TIEMPO

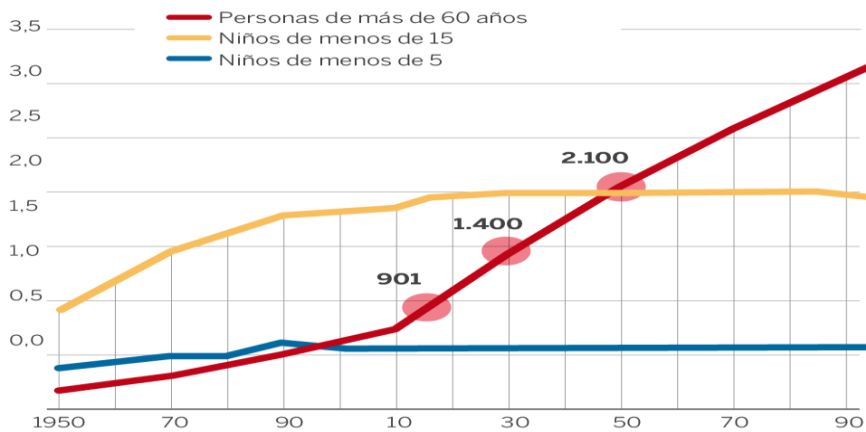
Actualmente, la tercera edad es el 12% de la población total. Eso equivale a 478 mil 892 de los 3 millones 850 mil 735 panameños que, estima la Contraloría, hay en estos momentos.

Sin embargo, dado que la mayor parte de la población es joven, en el futuro el porcentaje que los ancianos representarán en la pirámide poblacional será mucho mayor. Esto significa que de mantenerse las cosas como están ahora mismo, los adultos de hoy serán, en el futuro, las víctimas de los maltratos que se les dan a los adultos mayores, los jubilados, en este país, son los que peores condiciones de vida tienen.

Estimaciones de la Contraloría General de la República, vaticinan que para el 2025 habrá 4 millones, 238 mil 907 personas en el país. De ese número, 597 mil 230 personas tendrán 60 años o más. Eso significa que el 14% de la sociedad panameña estará conformada por adultos mayores.

EN 2050 HABRÁ MÁS ANCIANOS QUE NIÑOS MENORES DE 15 AÑOS

En millones de personas



Innov soluciones busca salir de esta problemática hablar de un papel más preponderante del adulto mayor en Panamá, pasa primero por hacer una sociedad más inclusiva para ellos, mejorar las pensiones, desarrollar de manera científica políticas y programas de atención, que involucre, acciones, en las comunidades, en los servicios, de salud, recreación, cultura, deporte, educación y sobre todo visibilizarían trabajo.

Coordinación de leyes que protejan a la vejez y hacerla valer en panamá con sanciones y castigos para quien no lleve a cabo la ley.

Planteamiento del problema

Determinación del problema

El programa MIDES 120 * 65 no cuenta con la publicidad informativa, así como la infraestructura en software adecuada para su funcionamiento y fin del mismo.

La población mundial está envejeciendo, la mayoría de países del mundo están experimentando el gran aumento en el número de las personas mayores.

El envejecimiento como generalidad de la población está a punto de convertirse en una de las transformaciones sociales con mayor problema y más significativas del siglo XXI, teniendo consecuencias para la mayor parte de la sociedad en diferentes áreas como en el mercado laboral, el financiero en la demanda de bienes y servicios como viviendas, transportes, protección social, salud.

Datos de perspectiva de población mundial.

TABLE 1. POPULATION OF THE WORLD AND REGIONS, 2017, 2030, 2050 AND 2100, ACCORDING TO THE MEDIUM-VARIANT PROJECTION

Region	Population (millions)			
	2017	2030	2050	2100
World	7 550	8 551	9 772	11 184
Africa	1 256	1 704	2 528	4 468
Asia	4 504	4 947	5 257	4 780
Europe	742	739	716	653
Latin America and the Caribbean.	646	718	780	712
Northern America	361	395	435	499
Oceania	41	48	57	72

Source: United Nations, Department of Economic and Social Affairs, Population Division (2017).
World Population Prospects: The 2017 Revision. New York: United Nations.

Se sabe que las composiciones por edades de una población se determinan a través de tres procesos demográficos a la vez: la fertilidad, la mortalidad y la migración.

En todas las regiones habitadas en el mundo, se ha experimentado un aumento considerable en la esperanza de vida desde 1950. Al aumentar esta esperanza de vida desde que se nace, se mejora en la supervivencia de las personas mayores y

esto explica la proporción cada vez mayor en la mejora generalizada de la longevidad.

La reducción de la fertilidad y el incremento de la longevidad son, por tanto, factores clave del envejecimiento mundial de la población.

Toda sociedad tiene grupos vulnerables, aunque cambia en magnitud y diversidad de un país a otro; de una época a otra. La vulnerabilidad social es cambiante, pues la trayectoria económica de cada nación va modificando la ubicación relativa de los individuos y las familias en la escala social y económica. En cualquier caso, es de ley que los ancianos estén presentes en el segmento de los grupos frágiles. El desarrollo histórico de la naturaleza humana impone sentencias, nada gratas que las instituciones sociales escasamente suavizan.

Las Naciones Unidas dentro de sus muchos programas sociales maneja este asunto de la vejes con suma importancia y hace partícipe de seguir con los principios de estos programas a todos los países que están adscritos a la ONU.

Parece ser que, en el último tramo de la vida, la vejez, en la mayoría de los casos entra en condiciones de enorme vulnerabilidad y dependencia. Sin embargo, los grados de fragilidad son distinto en este segmento de la población: por ejemplo, estar viejo, pobre, enfermo y solo es, sin duda una condición humana extrema que expresa un final sombrío y cruel.

Ministerio de Desarrollo Social 120 a los 65

En Latinoamérica si vemos de cerca en centro América son países subdesarrollados que están tomando cartas en el asunto con los programas que exige la ONU a los países afiliados a esta organización tal es el caso de Panamá en específico con los MIDES (Ministerio de Desarrollo Social) en donde enfocándonos en las personas de la tercera edad hemos identificado una problemática severa dentro del programa 120*65 en donde este programa que a un es joven en este país tiene muchas secuelas y rupturas de información por los sistemas y equipo necesario de cómputo y redes de comunicación que para su desarrollo ideal no desarrolla su propósito al 65% en todas sus provincias, departamentos y comarcas del país, teniendo un margen de error del 45%; la población de los ancianos en Panamá se compone de la siguiente manera.

Cuadro 211- 01. ESTIMACIÓN DE LA POBLACIÓN TOTAL EN LA REPÚBLICA,
SEGÚN SEXO Y GRUPOS DE EDAD: AÑOS 2007-11

Sexo y grupos de edad	Estimación al 1 de julio				
	2007	2008	2009	2010	2011
TOTAL	3,475,741	3,537,986	3,600,000	3,661,835	3,723,821
Hombres					
55-59.....	59,890	62,231	64,735	67,348	70,077
60-64.....	47,528	49,172	50,872	52,699	54,656
65-69.....	36,902	38,195	39,530	40,909	42,331
70-74.....	27,319	28,317	29,352	30,422	31,518
75-79.....	18,883	19,585	20,322	21,096	21,898
80-84.....	11,728	12,209	12,714	13,240	13,786
85 años y más.....	9,361	9,899	10,473	11,079	11,713

Cuadro 211- 01. ESTIMACIÓN DE LA POBLACIÓN TOTAL EN LA REPÚBLICA,
SEGÚN SEXO Y GRUPOS DE EDAD: AÑOS 2007-11 (Conclusión)

Sexo y grupos de	Estimación al 1 de julio				
	2007	2008	2009	2010	2011
MUJERES	1,726,530	1,757,846	1,789,206	1,820,530	1,852,072
55-59.....	77,135	80,357	83,743	87,297	91,010
60-64.....	61,677	64,182	66,841	69,610	72,452
65-69.....	49,449	51,287	53,149	55,158	57,351
70-74.....	38,998	40,471	42,003	43,589	45,233
75-79.....	29,583	30,751	31,968	33,235	34,546
80-84.....	21,213	22,064	22,963	23,909	24,900
85 años y más.....	13,912	14,501	15,125	15,785	16,478
	12,589	13,270	14,006	14,794	15,618

Fuente: Estimaciones y Proyecciones de la Población Total del País, por Sexo y Edad: años 1950-2050. Situación Demográfica, Boletín N° 13.

Los ancianos sufren de maltrato y negación por parte del mismo sistema de gobierno, que aun que se les quiere brindar atención muchos no gozan del beneficio que la MIDE 120*65 les brinda, por ejemplo ayuda monetaria, esparcimiento cultural, físico, salud entre otras; esto se debe a que las distancias son difíciles para que los ancianos se puedan registrar en la localidad asignada para ese fin o bien algunos están en otros programas sociales los cuales no les conviene por su composición del mismo, otro punto importante es la falta de información de los beneficiarios que hay ya que no se dan de baja en programas sociales que tienen, esto da como resultado que por edén no se les brinda el MIDES 120*65. No hay información sustentable diseminada en forma real en todos los sectores sociales en ese país referente a este tema.

Una limitante para nuestro proyecto es de que la mayoría de estos ancianos no cuenta con celulares aun en un 57% o equipo de cómputo, laptop entre otros o bien un centro de cómputo designado a beneficiarios sociales; los cuales podría ser de ayuda para la continuidad del programa en cada beneficiario o bien la inscripción al mismo programa el cual sería más fácil de identificar y más aun de tener una comunicación con estos beneficiarios desde llegar a sus localidades en

forma programada para verificar supervivencia así como darle seguimiento a conflictos de cualquier índole físico o emocional.

Ya que los ancianos en ese país Panamá sufre de abandono, discriminación y pobreza, la cual deriva de la misma cultura en donde una familia esta con los abuelos o los padres hasta que la economía lo permite ayudándole para su sustento muy poco y deja al anciano en su soledad la cual deriva en problemas emocionales y llevan a la vez a enfermedades las cuales no se cuidan en tiempo y forma provocando sufrimiento y muerte; sin calidad de vida emocional y física hasta cultural.

Es alarmante y lo tenemos a la vuelta de la esquina, es un panorama demográfico del porvenir del futuro que ya se está gestando ahora y está aquí, las instituciones sociales, políticas y culturales existentes no están ahora y no lo estarán a la altura de los desafíos que vienen en este terreno si no hay preparación y un diseño armónico con las TIC'S.

Se necesitan reafirmar las políticas inmediatas de publicidad y difusión de las midas 120*65 de las leyes que protegen a los ancianos en Panamá como lo son la ley 133,132 y 134, para el mejor desarrollo de este programa y no hacer solo reuniones informativas en las provincias o distritos si no llegar hasta los municipios y cabeceras del país sin necesidad de mucho esfuerzo o inversión de capital para dichas reuniones solo publicidad verbal pasa el dato y diseminación expansiva.

Manejando estos criterios en forma y con procesos adecuados como utilizando las redes sociales, la publicidad aplicando mercadotecnia social y la capacitación de los empleados del programa se dará una gran e importante avance en el desarrollo de la vida útil de los ancianos en Panamá en donde se identificarán no solo los factores que cubre el programa para los ancianos.

Efectos con relación a otros problemas

Equipo electrónico como pc, Tablet, celulares los cuales son de importancia para el desarrollo del objetivo del programa.

De esta manera por la misma comunicación dentro de la red social y verbal se encontrarán nuevos factores de ayuda para los ancianos, dentro su entorno directo e indirecto.

Para lograr esto se trabajará con el gobierno panameño y negociará con empresas privadas el hecho que aporte celulares computadoras o bien tabletas a los beneficiarios de este programa social con el fin de que se integren al programa y Esten enterados de todo lo concerniente a sus beneficios.

Línea de investigación

Investigación de Mercados Internacionales

Se elige esta línea de investigación ya que nos enfocamos al país de Panamá, en centro américa podemos fundamentar, que este país en mención en el año de 2014 entra de lleno con solo la ciudad de panamá a integrarla como Smart City siendo la primera ciudad del país en estar integrada a una ciudad digital esto se llevó a cabo con convenio de CISCO.

Para el 2017 todos los departamentos de este país las ciudades principales ya cuentan con wifi en paradas de camiones y parques, y se tomaron como principios las páginas web o portales institucionales de los gobiernos hacia el ciudadano y que exista una comunicación más real rápida y dinámica por este medio.

En materia de salud y atención ciudadana es lo más avanzado que hay en este país ya que todos los tramites como citas médicas, llamas de auxilio son por medio de sistema u aplicación en los teléfonos, tabletas entre otros, o bien marcando al 311; teniendo una eficacia del 90% de efectividad.

Por lo mismo nos interesa conocer su mercado para poder definir si este es tan factible como parece e invertir en panamá.

Sublínea de investigación

Desarrollo de nuevos productos y/o servicios internacionales.

Hemos hablado de los desarrollos tecnológicos que ha tenido panamá en general lamentablemente se ha descubierto que varios de las MIDES no están cuidadas como debería ser como el Programa de Asistencia Económica a los Adultos

Mayores 120 a los 65 se realizó el 1 de enero del 2015, Programa que amplía la cobertura a los adultos mayores de 65 años o más, sin jubilación, ni pensión, en condiciones de riesgo social, vulnerabilidad, marginación o pobreza a nivel nacional.

Actualmente el programa cuenta con 89 mil 885 beneficiarios a nivel nacional, se han estado efectuando depuraciones a nivel nacional, en el cruce de datos con otras entidades se comprobó que había 1,438 adultos mayores que son propietarios de libretas de la Lotería Nacional de Beneficencia, fincas, cupos de taxis o buses, con vehículos particulares, de igual forma por fallecimientos o por recibir otro tipo de pensión, han tenido que ser excluidos del programa por incumplimiento a lo que exige el programa para ser beneficiario, debemos tomar en cuenta que hay vulnerabilidad de error del 45%.

Es por eso por lo que la sublínea de investigación la cual es nuevos productos y servicios internacionales, la vamos a manejar dentro de este proyecto. Porque no existe a un en este país un servicio como el que ofrece InnOv Soluciones Estratégicas y más enfocado a este Programa de Asistencia Económica a los Adultos Mayores en dicho país.

Preguntas y objetivos de investigación.

Las MIDES (Ministerio de Desarrollo Social) en Panamá son programas sociales dirigidos a la ciudadanía que más necesita, en este caso nos enfocáremos en las personas de la tercera edad, con el programa 120 a los 65 en donde este programa ayuda en forma económica a los beneficiarios y busca brindar una buena calidad de vida para los mismos brindando descuentos y accesos gratuitos en lugares determinados en las áreas de salud, activación física, recreación entre otras.

Preguntas de investigación

Pregunta general:

¿Se deben desarrollar herramientas y procedimientos del porque las personas de 65 años y mas no obtienen beneficios o no completos del programa 120 a los 65, una vez que son calificadas para ser beneficiarios de este MIDES en Panamá?

Preguntas específicas:

- ¿De qué manera se realiza la difusión de los objetivos del MIDES en el país de Panamá y que resultados se obtienen de estos?
- ¿De qué manera se realizan los apoyos económicos a los ancianos beneficiarios de este programa, y de qué forma se realiza en los lugares no accesibles de Panamá?
- ¿Se cuenta con software y hardware adecuados como equipos de cómputo, así como la tecnología necesaria para el desarrollo del MIDES 120 a los 65?
- ¿Cuántas personas del padrón de beneficiarios de la MIDES 120 a los 65 cuentan con celular, laptop, tablet, pc para poder conectarse a internet?

Objetivos de investigación

Objetivo general:

InnOv Soluciones Estratégicas busca aplicar estrategias en el programa 120 a los 65, como son el acercar este programa a las localidades y sus beneficiarios, realizar la difusión del programa mediante comunicación y publicidad BTL dirigida al segmento deseado, el implementar una app y/o página web mediante sistemas en la red para una comunicación real con los usuarios así como unificar a una sola forma de pago a los mismos, se buscarán patrocinios para la donación de equipos electrónicos como celulares, pc laptops, esto será realizando alianzas con empresas privadas y desde luego con el gobierno de Panamá, con las cuales podrá lograr el éxito del programa mediante los servicios de InnOv.

Objetivo específico:

- Definir el tipo de publicidad según las localidades del país, se realizará en forma BTL y para el segmento deseado a partir de la promoción publicitaria medir si esta publicidad llega a las comarcas y distritos y su impacto en el segmento.

- Determinar las maneras y las formas en que se realiza la dispersión monetaria a los beneficiarios del programa 120 a los 65 como pueden ser bancario por SPEI, físico o deposito caja de ahorro vía monedero electrónico o en mano en efectivo.
- Definir si la infraestructura de software y hardware es vigente o si existe como portales electrónicos, páginas web aplicaciones referentes al MIDES 120 * 65 así como equipo físico que soporte la red, para llevar de una manera consistente y adecuada para su optimo desarrollo del programa en mención.
- Identificar de manera puntual en todas las zonas a donde llega el programa 120 a los 65 en Panamá si existen por cada beneficiario una celular computadora Tablet que pueda ingresar a internet o bien un centro de internet en la zona para que de esta forma se pueda enlazar el beneficiario con el programa, y de esta forma tener interacción con asesores del MIDES en cuestión.

JUSTIFICACIÓN PARA EL PROYECTO DESARROLLO Y APLICACIÓN DE LOS SERVICIOS DE INNOV SOLUCIONES ESTRATÉGICAS EN EL PAÍS DE PANAMÁ

Esta investigación se realiza porque existe la necesidad de mejorar el nivel de desempeño que se tiene en la actualidad en el programa MIDES el de Asistencia Económica a los Adultos Mayores 120 a los 65, El proyecto establecerá que con un intermediario en tecnología de comunicaciones y el gobierno de Panamá. Diseñara un sistema puro donde se manejara el uso de las rúbricas validadas de los funcionarios, y se aplicaran los procedimientos en el sistema a seguir, en donde se llevara una base de datos que este al día del padrón de beneficiarios del programa 120 por 65 años, además se llevara el cotejo, conteo y control de esta base de datos, ya que se planea interactuar por medios de celulares laptops y computadoras con las beneficiarios de este programa de una manera práctica y con beneficios para todos; de esta forma se simplificara los traslados de los ancianos para demostrar supervivencia y asegurarnos de

que por medio de las TIC'S en Panamá como país Smart City gocen de todos los beneficios que este programa brinda a sus ciudadanos, se desarrollara un Programa fuerte en el sistema con procedimientos y análisis detallados y confiables donde el gobierno de Panamá sabrá exactamente cuánto gasta en la ayuda para los ancianos más vulnerables de este país y de la misma forma estos ancianos tengan una mejor calidad de vida en la ayuda económica otorgada por el gobierno, así como los descuentos y otras prestaciones a las que tendrán derecho debido a su edad siempre y cuando cumplan con los requisitos necesarios para poder pertenecer a este programa ya mencionado.

- Con este proyecto no solo se podrá ayudar a este programa de Asistencia Económica a los Adultos Mayores 120 a los 65 si no que sería un ejemplo de lo que se podría aplicar a los otros programas que manejan los MIDES como lo son Oportunidades, Discapacitados entre otros.
- De Igual forma se pueden mejorar otros recursos que se manejan en el país como multas, tenencias, agua luz y otros impuestos los cuales se pueden simplificar con estos procedimientos que InnOv Soluciones Estratégicas propone siempre trabajando con la finalidad de ayudar a los que más necesitan triangulando sus servicios con empresas privadas de alto perfil y renombre y los gobiernos federales y Departamentales. De esta forma InnOv entrará en el Mercado internacional y se dará a conocer mundialmente creando más ideas sustentables con mayor impacto en los mercados y crecerá aún más como empresa consolidándose como una empresa líder en su ramo con la perspectiva de que InnOv llegue a todo Latinoamérica.

MARCO TEORICO

En el desarrollo de esta investigación se aborda la literatura en relación con las variables, conformadas, por los aportes teóricos conceptuales y de investigación que conlleva este estudio. La información se presenta de la siguiente manera, se

mencionan los aspectos generales, el concepto de nuevo producto, innovación su origen y la relación entre estos conceptos, así como sus significados y como ha sido su evolución en el tiempo, se mencionan también las fuentes que tienen injerencia y hacen que sea posible estos conceptos y los que se le asocia, se presenta también lo que representa en la actualidad la innovación o los nuevos productos o servicios.

Se hace mención de las actividades que concierne a este nuevo tipo de servicios, así como el conocimiento de sus procesos para su aplicación y funcionamiento.

Nuevos Productos.

Definición de nuevos.

Del latín novus, nuevo es un adjetivo que hace referencia a aquello que está recién hecho o fabricado, o que aún no ha sido estrenado; se refiere a algo que se escucha por primera vez o que es distinto o diferente de lo que había, nada igual aquí.

Está íntimamente ligado al consumismo y a la supuesta necesidad que tantas personas sienten de tener siempre lo último, la versión más reciente de aquellos productos que las grandes compañías imponen como indispensables o bien servicios intangibles que se brinden al consumidor.

Definición de definición.com

Definición de productos

Del latín productus, se conoce como producto a aquello que ha sido fabricado (es decir, producido). Esta definición del término es bastante amplia y permite que objetos muy diversos se engloben dentro del concepto genérico de producto.

En el marketing se establece que un producto es un objeto que se ofrece en un mercado con la intención de satisfacer aquello que necesita o que desea un consumidor. En este sentido, el

Producto trasciende su propia condición física e incluye lo que el consumidor percibe en el momento de la compra (atributos simbólicos, psicológicos, etc.). El producto no material, por su parte, se denomina servicio.

Definición de definición.com

Definición de innovación.

Se denomina innovación al fenómeno mediante el cual un determinado cambio técnico logra cambios significativos tanto en el área económica como social. Estos dirigidos a los

Definición de definición.com

Consumidores o beneficiarios de algún producto o servicio.

Se puede observar que el concepto de nuevos productos o bien innovación pretenden lo mismo y están relacionados entre sí, por lo tanto, se considera están dentro de la misma línea o mismo concepto ya que buscan lo mismo y significan lo mismo.

Origen del término innovación “nuevos productos o nuevos servicios.”

Podemos comentar que se conocen estos términos ya mencionados desde la época de la economía clásica, la cual ha tomado gran impulso y desde a finales del siglo XX comenzó con un auge en donde cada vez es más la práctica que se toma al crear un nuevo producto modificarlo en pocas palabras en innovar un producto o servicio, en nuestros días es una práctica diaria y para las empresas de supervivencia sin duda un término que sea ya institucionalizado.

La innovación es aquella herramienta la cual viene incluida de nacimiento como una cualidad o inclusive sentido algunos la desarrollan más otros menos y ha existido desde el principio de los

De la conciencia humana.

Fuente propia Gerardo Acosta D'Esarte

En 1935 Schumpeter fue el primero en profundizar en el tema y definió la innovación de la siguiente manera: “La introducción en el mercado de un nuevo bien o nuevas clases de bienes, el uso de una nueva fuente de materias primas (innovación de producto), la incorporación de un nuevo método de producción no experimentado en determinado sector o una nueva manera de tratar comercialmente un nuevo producto (innovación de proceso) o la llamada innovación de mercado que es abrir un nuevo mercado en un país o la implantación de una nueva estructura de mercado.

Ya en 1939 clasificó los conceptos de invención: ciencia pura básica, innovación: con la índole económico y difusión: causa fenómeno económico social.

En la década de 1970 y 1980 aparece el pensamiento evolucionista, integrado por muchos autores que tuvieron injerencia en el tema, en donde se define que la tecnología se va desarrollando gradualmente esto es que se crea y se difunde en un contexto determinado y mientras se da esta difusión se genera un proceso de retroalimentación continua.

Schumpeter considera que la innovación es una principal generadora de economía en una organización. De teorías como estas surge una serie de conceptos y estudios sobre este tema, así como su literatura que es diversa y variada.

Schumpeter “la innovación consiste no solo en nuevos productos y procesos, sino también en nuevas formas de organización nuevos mercados y nuevas fuentes de materias primas” cita en (Berry y Targgart, 1994) la innovación se ve reflejada en un producto un proceso o en un servicio.

(Freeman, 1982; Miller y Morris 1999 Formichela 2005) “El cambio que representa una innovación puede ocurrir tanto en la estructura social como en la gestión pública en la elaboración de un producto, o en la organización de una empresa entre otros”

Podemos ver que el objetivo de innovar o sacar nuevos productos o servicios es lograr efectividad en la organización hacia los diferentes grupos de interés la aceleración del cambio y la competitividad en la empresa.

(De la Torre ,1997, p131) dice “la innovación reconoce en la persona el agente capaz de aportar algo nuevo y es entendida como la dinámica generada por la persona que introducen cambios valiosos en ideas, materiales y prácticas”

(Miller y Morris 1999 p, 2, p3) dicen que el objetivo de la innovación es lograr la efectividad consistente de las organizaciones a su mercado meta.

(Sebastián 2009, p12) “las innovaciones, cualquiera que sea su naturaleza, surgen de las decisiones surgen de las estrategias y dinámicas propia de los actores sean individuos empresas u organizaciones e instituciones.

Es necesario mencionar que hay muchísima literatura de este tema y sigue actualizándose ya que es un concepto que estos momentos está en su auge y como he mencionado está en cada persona presente.

Tipos de innovación

Existen muchos tipos de innovación, todos ellos se clasifican según su naturaleza su originalidad y aplicación.

Innovación tecnológica:

Con la tecnología como medio de cambio en una empresa u organización.

Innovación comercial:

Resultado del cambio de la alguna variable del marketing

Innovación organizacional:

Es donde el cambio se da con el cliente interno o sea dirección y organización en donde se produce la actividad de producción y comercial de la organización.

El manual Oslo (2006) define que si la innovación es según su grado original es tan puede ser incremental o radical

Innovación incremental:

Cuando hay cambios con pequeñas modificaciones y mejoras que contribuyen a un marco de continuidad al aumento de la satisfacción del cliente en los productos. A esto se le llama cambios insignificantes o menores que no hay un grado alto de novedad sobre el producto o servicio.

Innovación radical:

En esta innovación se involucra todos los factores y se produce cuando productos y procesos nuevos completamente diferentes a los que ya existen, son cambios revolucionarios en la tecnología y representan puntos de inflexión para las prácticas existentes.

(Ettlie et al 1984) (Pedersen y Dalum 2004) la innovación radical es un cambio que representa un nuevo paradigma tecnológico lo que implica que los códigos de comunicación desarrollados hasta ese momento se volverán inadecuados.

También habla de que la innovación de producto o proceso:

Es que tiene que ver con la comercialización de un producto tecnológicamente distinto o mejorado la innovación se da cuando la característica de un producto cambia.

Modelos de innovación

Shumpeter en 1934 ha hecho numerosos intentos para modelar la innovación y los diversos estudios hecho del tema han arrojado como resultado el uso de modelos en su mayoría lineales que intentan explicar el proceso de innovación nuevo producto o mejorado o bien servicio.

Modelo primera generación:

Es se usó en la década de 1970, este modelo cuenta que la innovación se daba por el empuje de fuerzas entre el empuje tecnológico y lo que sucedía en el mercado. Se caracteriza por su linealidad que asume un escalonamiento progresivo desde el descubrimiento científico, motor de la innovación hasta la investigación aplicada, el desarrollo tecnológico y la fabricación.

Modelo segunda generación:

Se caracteriza por haberse ampliado a siete etapas (ideas, investigación básica, producción y lanzamiento al mercado) y también porque dice que esta innovación deriva básicamente del análisis de las necesidades de los consumidores, esto es que se veía al mercado para realizar el proceso de nuevos productos.

(Myers y Marquis 1969) (Rothwell 1977 Cooper 1979) estos personajes dijeron que los modelos lineales para gestionar la innovación eran en exceso simplificados constituyendo de esta forma

Un proceso más complejo donde intervenía la tecnología, el mercado y la capacidad innovadora interna de las organizaciones

Modelo tercera generación:

Modelo practicado finales de los 70's y los 80's conocido también como modelo mixto ya que incorpora procesos de los dos modelos anteriores (empuje de la tecnología y el tirón de la demanda) hace énfasis en la interacción entre las capacidades tecnológicas por un lado y las necesidades del mercado por otra. Se reconoce el uso de la innovación en el mercado.

Modelo de cuarta generación:

Dice que la innovación se da como un gran proceso con etapas en paralelo en lugar de un proceso secuencial lineal hacia final del siglo pasado.

Modelo de la quinta generación:

Llamada integración estratégica de redes, este subraya el aprendizaje que tiene dentro y entre las empresas y sugiere que la innovación es general y fundamentalmente distribuida en red (Hodday 2005 p.125) este modelo de innovación se caracteriza por la utilización de sofisticadas herramientas que caracterizan por la utilización de sofisticadas herramientas electrónicas que permiten a las empresas incrementar la velocidad y la eficiencia en el desarrollo de nuevos productos tanto internamente así como con el cliente externo.

Fuentes de innovación

Son aquellas oportunidades que nos permiten ver pensar y hacer donde otros no han visto.

Drucker menciona las siguientes:

La sorpresa: el éxito o fracaso inesperado, el hecho inesperado producido en el exterior, pero dentro del entorno próximo.

Las incongruencias: observar a fondo buscar la realidad de lo que necesitan los clientes y la sociedad.

Necesidad del proceso productivo:

Mejoras en el proceso productivo rediseño de procesos antiguos mediante nuevos conocimientos provocado por necesidades ya sea por falta de recursos u mercados.

Estructura de la industria y mercado: los cambios de mercado en consecuencia de los ciclos de vida de los productos y los rápidos cambios de las necesidades de los consumidores.

Factores clave según Drucker2002.

Variantes de la demografía: cambios importantes cuyo resultado afectaran a las sociedades

A la economía o a la empresa.

Cambio de percepciones y los valores de las personas y la sociedad

Los nuevos conocimientos y nuevas tecnologías.

Si vemos lo anterior al mencionar la observación la capacidad creativa y el conocimiento como fuentes de innovación coincide con el planteamiento de este trabajo ya que lo que menciona Drucker es el estar receptivos a lo que pasa a nuestro entorno estar atentos a las necesidades de la sociedad y de mi segmentación en específico ya que día con día hay cambios y áreas de oportunidad.

(Krellh.p20)" para aprender sobre innovación hay dos caminos descubrir posibilidades y limites en el mismo momento en que se innova y también

observando que hace la competencia o simplemente lo que ocurre en otros sectores de la economía y de la sociedad”

Kelly T 2010 identifica diez roles que hacen posible la innovación entre lo que destaca el rol de antropólogo el cual define como la persona que se aventura dentro del campo de acción para observar cómo la gente interactúa con los productos servicios y experiencias para poder encontrar nuevas innovaciones.

(De la Torre 1994) nos dice “innovación y creatividad son dos conceptos gemelos, muy próximos al nivel semántico y operativo” los dos reflejan procesos transformadores y valiosos para lo sociedad.

En pocas palabras no puede haber nuevos productos si no hay innovación y no hay innovación si no existe la creatividad.

Actitud de innovación

(Rosenberg y hovland 1960) mencionan que las actitudes son predisposiciones por responder a alguna clase de estímulos con ciertas clases de respuestas, estas clases de respuesta se especifican cognitivas afectivas y conductuales es los tres componentes que forma la actitud es un conjunto que media entre los estímulos que antecede y el producto.

(Frey y Stahlbert 1993) dicen se encuentran dentro de un modelo tripartido en el cual se considera que la actitud puede ser explicada atendiendo a tres componentes: el cognitivo, referente a las creencias y opiniones.

(Kelley y Litman 2010) nos dicen que la “innovación no ocurre de manera automática las personas hacen que ocurra a Trávez de la imaginación de su voluntad y su perseverancia es decir el único camino real a la innovación pasa por las personas” también (Alfons Cornella en s Artículo” La innovación son personas”,2004p.5) nos dice “la innovación es una actitud es atreverse a preguntar ¿Por qué no? es la pasión por transforma el mundo es hacerse preguntas relevantes es hacer realidad lo imposible.

Creación de Diseño de innovación

(Simón G 2009) nos comunica que “el diseño se relaciona con la innovación en el momento que trata de introducir algo nuevo en el mundo los dos conceptos de innovación y diseño en parte se superponen, pero existen connotaciones diferentes que nos permiten declarar los conceptos como sinónimos. La innovación en el diseño es atendida como un proceso de cambio y alteración de los productos.

Con este concepto no solo en los productos si no también en los servicios se pueden crear nuevos productos los cuales deben pensarse y deben estar dirigidos a la sociedad a las que se le se les valla a beneficiar; es un proceso para desarrollar nuevos productos.

(Gonzalez I 2008p.48) opina que el “proceso creativo se conjugan elementos de informacion percepción identificación afectiva con la meta voluntad para tomar decisiones y optar por las acciones adecuadas al logro de la meta” mientras tanto (Kanter R 1994p.53)” las innovaciones deben verse como un proceso antes que como resultados o antecedentes”.

Resumen del Marco teórico

Dentro de este marco teórico se desarrolló informacion de la literatura que se encontró de las variables de estudio, se dio a ver los conceptos diversos a nivel general de lo que es productos nuevos con el concepto general innovación el cual es factor importante para el desarrollo del mismo, con conceptos generales y su relación con otras variables, se habló del proceso creativo de la innovación y el diseño de innovación, es importante señalar que la literatura es mucha y aun que como he mencionado en este espacio este concepto viene como una cualidad en cada persona algunos la desarrollan más otros menos pero todos la utilizamos estamos hablando entonces que la innovación o productos o servicios nuevos tiene mucho tiempo en este planeta actualmente es sumamente utilizada aplicada y desarrollada individualmente o en grupo y está en constante desarrollo por empresas u organizaciones para satisfacer a la sociedad con productos tangibles e intangibles o las dos juntas con empresas privadas o de algún gobierno siempre con el fin de lograr un intercambio comercial satisfaciendo a la sociedad o bien

como herramienta para brindar atención social a la población de un país o brindando servicios propios de ya sea de gobierno central o empresa privada a la población en general.

METODOLOGIA DESCRIPCION

En este apartado se muestra la metodología que se utilizara en el desarrollo del mismo; se desarrollan los siguientes componentes metodológicos.

Tipo de investigación

El diseño que se propone es de una investigación descriptiva, correlacional y cuantitativa.

Se va a desarrollar un muestreo estratificado donde se considerará una población de ancianos de 65 años en adelante de las comarcas y distritos del país de panamá, se ejecutará la distribución de la población utilizando la fórmula de samapieri (2006) para obtener una muestra y desarrollar eficazmente este estudio.

Enfoque de la investigación cuantitativa

InnOv Soluciones Estratégicas buscar introducir un nuevo servicio, esto como un cambio en la sociedad de panamá en su forma de pensar y hacer las cosas bien.

Se busca identificar:

- La población mayor de 65 años que cumpla con los requisitos para recibir ayuda del programa 120 a los 65
- Identificar los factores que son y pueden formar parte del proceso, atendiendo aspectos tecnológicos afectivos y cognitivos que se relacionan en el nuevo servicio a brindar en panamá y sus provincias.
- El punto anterior se logrará bajo encuesta realizada a sector donde se seleccionará la muestra.

- Conocer si hay correlación entre variables de estudio

Descripción de la metodología



El Mides 120 bolbos por 65 y más está dirigido a todos los adultos mayores de 65 años y más que no reciben ingresos por concepto de pago de jubilación o pensión de tipo contributivo, y que no tienen propiedades a su nombre o alguna otra remuneración comprobable, otorgando apoyos económicos y de seguridad social. Tomando en cuenta que los programas son aquellos que comparten población atendida y cobertura geográfica, Específicamente se busca dar salud así como prevenirla , al otorgar atención médica constante, y también incluir un programa alimentario así como un Programa a Grupos con Necesidades Especiales, del Mides 120 x 65 y más el cual otorga apoyos como la obtención de la tarjeta del anciano, capacitación para el trabajo, centros de atención integral, centros culturales, residencias diurnas, vinculación laboral y educación para la salud a personas adultas mayores en situación vulnerable. Específicamente se complementa con las acciones: Centros de Atención Integral, Educación para la Salud y Centros Culturales.

Este programa contribuye a reducir la vulnerabilidad de los ancianos. En el caso específico del apoyo para la Inclusión Financiera que otorgan las Mides 120 x 65 y más, se identifica una potencial complementariedad con el Programa de Apoyo para Fomentar la Inclusión Financiera y el Fortalecimiento del Sector de Ahorro y Crédito de ese país de Panamá.

METODOLOGIA MUESTRA

Anteriormente en este estudio se ha hablado del planteamiento del problema de la investigación, también se detalló el marco teórico y la revisión de la literatura que se encontró con relación al problema, así como el diseño metodológico utilizado en la investigación, el procedimiento para la recolección de datos.

En esta sección se dará a conocer los resultados obtenidos de los análisis obtenidos de esta investigación.

La información está organizada en dos partes la primera “Metodología muestra” hace descripción de aspectos generales de los sujetos que se estudiaron, como son variable H, variable M y en la segunda “Metodología instrumento de la investigación” parte se muestran los análisis descriptivos para las variables de la investigación, así como el análisis de correlación de las mismas.

DESCRIPCION DE LA MUESTRA

Participaron en la muestra pobladores de 65 años en adelante los cuales viven y radican en provincia, así como en la capital del país de Panamá.

Descripción de la muestra

El diseño que se propone es de una investigación descriptiva, correlacional y cuantitativa.

Se ha desarrollado un muestreo estratificado donde se consideró una población de 7, 223,474 ancianos de las comarcas y distritos del país de Panamá, al 1 de julio del 2017, para su distribución de la población se utilizó la fórmula de sampieri (2006) obteniendo una muestra total de 2, 223,515 ancianos, de los cuales fueron hombres 1, 147,446 y mujeres 1, 076,069 los datos por comarca o distrito se dan detalladamente en el cuadro de la Tabla 1

Selección de la muestra

Se selecciono la muestra tomando en cuenta hombres y mujeres de 65 años en adelante del país de Panamá considerando los distritos o ciudades de su área geográfica en el país.

TABLA 1. POBLACION Y MUESTRA ESTRATIFICADA X HOMBRES Y MUJERES MAYORES DE 65 AÑOS EN EL PAIS DE PANAMA

CIUDAD O POBLADO	MUJERES	HOMBRES	TOTAL
Donoso	140,298	136,448	276,746
Panamá	766,940	749,850	1,516,790
Chepo	26,263	29,084	55,347
Aguadulce	6,311	6,586	12,897
Antón	125,809	131,161	256,970
Capira	10,448	94,317	104,765
TOTAL	1,076,069	1,147,446	2,223,515

Instrumento de medición

La recolección de los datos se realizó mediante un instrumento el cual se verifica de una página del gobierno de Panamá en una tabla que viene adjunta a este estudio identificado como tabla 0 en donde con los datos actualizados que proporciono el gobierno de Panamá se medirán las variables que se involucran

como son A1 Localidad, A2 Densidad Demográfica, A3 Demografía H, A4 Demografía M.

El instrumento de diseño considerando los datos referentes que dan una base teórica apoyada en cada una de los variables del estudio que permitieran medir y observar estos criterios a los estudiados, lo que se busca es medir actitudes cognitivas, afectivas y de carácter, su comportamiento hacia las prestaciones que se les brinda a las personas del rango de 65 años y más por parte del Mides 120 a los 65.

El instrumento está conformado por 24 declaraciones en donde hay 8 declaraciones por cada variable (se encuentra en tabla 2 operaciones de la variable “Metodología de la muestra”)

TABLA 0

(1) Provincia creada mediante la Ley No. 119 2017. Hasta el 2013 se incluyeron en la provincia de Panamá, los datos de Panamá Oeste.

Fuente: Estimaciones y Proyecciones de la Población Total en la República de Panamá por Provincia y Comarca Indígena y Distrito, según Sexo y Edad: Años 2000-15 y 2020. Situación Demográfica, Boletín N° 2017

Provincia, comarca indígena y distrito	Población estimada al 1 de julio 2017			Provincia, comarca indígena y distrito	Población estimada al 1 de julio		
	Total	Hombres	Mujeres		Total	Hombres	Mujeres
REPÚBLICA	3,375,404	1,335,655	1,973,703	Panamá	1,510,700	740,050	700,340
Eocas del Toro	156,478	80,224	76,254	Bafoa	3,152	1,847	1,305
Bocas del Toro	19,340	10,134	9,206	Chapó	55,347	29,084	26,263
Changuinola							
Chiriquí Grande							
Coolé	124,241	63,504	60,737	Chimán	3,315	2,005	1,510
					542,492	555,576	181,680
Nguaíwé	12,387	6,386	6,311	Panamá	1,038,068	173,749	606
Antón	256,970	131,161	125,809	San Miguelito	355,425	675	273,872
Fintada	49,994	24,395	25,599	Taboga	1,279	279,110	136,142
Natí	55,994	28,828	27,166	Panamá Oeste (1)	552,962	134,049	13,843
Ola	29,279	16,325	12,954			23,464	
Panamá				Arraiján	270,191	5,345	92,323
Colón	22,617	11,360	11,257	Castro	23,195	34,317	10,448
				Chame			
Chagres	91,336	46,425	45,911	La Chorrera	186,640	1,934	117,348
				San Carlos			
Conoso	276,746	140,298	136,448	Veraguas	22,382	127,067	5,516
Fortobelo	231,955	19,215	18,734	Atalaya			
	10,732	8,083	7,708	Caobre	244,415	5,620	5,347
Isabel	14,205	7,913	6,292	Cañazas	11,136	6,683	8,333
Chiriquí	10,341	5,281	4,760	La Mesa	12,020	3,567	5,517
Alajó	3,753	2,366	1,687	Los Páramos	17,900	6,475	8,457
Baú							
Eoquerón	151,236	221,146	224,048	Montijo	11,992	3,959	3,300
				Río de Jesús	19,419	6,353	2,456
Boquete	17,265	8,919	8,346	San Francisco	5,400	10,433	2,952
Bugaba	57,924	29,432	28,492				
David	16,320	8,130	11,997	Fe	17,134	5,772	7,944
Dolega				Santa Fe			
				Santiago	97,968	3,193	13,836
Gualaquiza	22,900	4,962	10,983				
				Soná	29,510	48,416	2,435
Remedios	82,615	80,484	40,653	Mariac			
Financiero	164,926	13,104	5,370	Comarca Kuna Yala	5,535	5,674	21,049
San Félix	10,276	2,237	13,384	Comarca Emberá	42,395	3,103	5,560
Lorenzo	4,276	11,573	4,402	Cémaco	11,805	20,546	4,249
Tolé	21,419	6,631	4,208	Sambú	9,346	6,245	1,311
Canía	7,917	12,530	23,483	Comarca Ngäbe Buglé	2,759	4,797	100,592
				Besiko	197,981	1,443	15,136
Chepigana	54,366	15,971	3,275	Mirón	30,443	97,389	3,770
Finogana	28,385	13,512	3,717	Muna	19,476	5,305	21,639
Herrera	24,981	59,269	3,105	Duma	41,975	3,706	8,112
Chitré				Ñum			
Los Minas	118,690	38,664	4,272	Kankinú	17,815	20,362	1,500
				Kusapin		7,912	
Fozos	65,754	7,611	4,332	Jirondai	16,521	8,409	9,902
Ocu	7,827	8,540	11,485	San Catalina	22,526	11,026	1,707
				Caoví			
Parita	16,280	4,309	58,821	(Bledesial)	19,901	3,939	3,647
Pesé	9,387	6,385	29,130				
María	13,369	4,367	3,690				
Los Santos	7,822	47,905	7,740				
Guararé	95,150	5,457	11,236				
Tablas	11,073	13,503	4,854				
Santos	23,211	2,461	3,890				
Macaacas	27,281	9,348	1,783				
Peduzí	4,642	8,340	3,616				
Pocí	3,421	10,174	11,910				
Tonosí			13,773				
			2,181				
			1,638				
			4,826				

Confiabilidad de instrumento

Se observó la totalidad del instrumento y en cada una de las variables, que conforman este instrumento.

Se sometió a una prueba de confiabilidad de consistencia interna mediante el coeficiente Alpha de Cronbach que alcanzó el nivel de 0.747 del instrumento general, claro está considerando las 3 variables en su conjunto con el total de 24 declaraciones como se mencionó anteriormente, de igual forma los datos reflejados fueron sometidos a la prueba de confiabilidad y se determinó el índice de confiabilidad para cada variante, los coeficientes Alpha que se alcanzaron en cada sub escala. (Tabla 2)

Estadísticas de fiabilidad

Alfa de Cronbach	N de elementos
.747	3

Tabla 2 índice de confiabilidad de las subescalas.

variable	Número de declaraciones	Coefficiente alpha
A1 LOCALIDAD	8	0.881
A2 DENSIDAD DEMOGRAFICA	8	0.896
A3 DEMOGRAFIA H	8	0.996

Procedimiento para el análisis de los datos

Después de haber realizado la recolección de la información se capturarán los datos y su análisis en un paquete estadístico SPSS de IBM después se obtuvieron u obtendrán los valores de la media, desviación estándar los máximos y los mínimos, se realizará el análisis de las correlaciones entre las variables de este estudio para tener conocimiento si existen correlaciones significativas entre las medias obtenidas en cada una de las variables, se utilizará el coeficiente de correlación r Pearson. (Esta sección se mostrará en el apartado de “Metodología de la instrumentación”).

Descripción de la muestra

Los sujetos que participaron en la muestra son pobladores de 65 años en adelante que viven en comarcas o distritos de Panamá. Se utilizó un muestreo estratificado dividiendo a la población de 7, 223,474 ancianos de las comarcas y distritos del país de Panamá, al 1 de julio del 2017 que pertenecen a diferentes comarcas y distritos del país de Panamá, se obtuvo una muestra de sujetos, ver (Tabla 4)

De estos 2, 223,515 ancianos, de los cuales fueron hombres 1, 147,446 y mujeres 1, 076,069 quedando de la siguiente forma.

TABLA 4

Estadísticos descriptivos					
	N	Mínimo	Máximo	Media	Desv. Desviación
hombres	6	6311	766940	179344.83	293788.943
mujeres	6	6586	749850	191241.00	278726.575

muestra	6	12905.00	1516798.00	370593.833	571572.5680
N válido (por lista)	6				

hombres

		Frecuencia	Porcentaje	Porcentaje válido
Válido	6311	1	16.7	16.7
	10448	1	16.7	16.7
	26263	1	16.7	16.7
	125809	1	16.7	16.7
	140298	1	16.7	16.7
	766940	1	16.7	16.7
	Total	6	100.0	100.0

mujeres

		Frecuencia	Porcentaje	Porcentaje válido
Válido	6586	1	16.7	16.7
	29084	1	16.7	16.7
	94317	1	16.7	16.7
	131161	1	16.7	16.7
	136448	1	16.7	16.7
	749850	1	16.7	16.7
	Total	6	100.0	100.0

En la tabla 5 se puede observar el resultado de la media alcanzada de las variables de la muestra seleccionada.

Estadísticos

hombres | mujeres

N	Válido	6	6
	Perdidos	0	0
Media		179344.83	191241.00
Desv. Desviación		293788.943	278726.575
Mínimo		6311	6586
Máximo		766940	749850

Tabla 5

Población infinita

$$n = \frac{Z^2 * p * q}{d^2}$$

Se quiere saber cuántas personas de 65 años y más de la población seleccionada en la muestra cumple con los requisitos para ser beneficiario del programa 120 a los 65 en panamá O bien reciben algún servicio propio del programa.

Para $P = Q = 50$, luego, $P = 50$ y $Q = 50$.

$Z = 2$; $P = 50$; $Q = 50$; $E = 4$; $n = ?$

$n = 2^2 * 50 * 50 / 4^2 = 625$

Respuesta:

El tamaño necesario de la muestra para un nivel de confianza de 4% es 625 personas.

Resumen del capítulo

En esta primera parte de esta investigación muestro los aspectos que prefiguran en el planteamiento del problema de investigación con InnOv soluciones

Estratégicas y sus aspiraciones a incursionar con su nuevo producto de servicios en ese país, como menciono pues los aspectos aquí encontrados son parte de los antecedentes que llevaron a considerar el planteamiento del problema, Se comprobó el nivel de contenido de confiabilidad según el alpha Cronbach, y también se sacaron sus porcentajes de la muestra y medias de las variables así como su finito concepto general al planteamiento realizado..

METODOLOGIA DE LA INSTRUMENTACION

Anteriormente en este estudio se ha hablado del planteamiento del problema de la investigación, también se detalló el marco teórico y la revisión de la literatura que se encontró con relación al problema.

En esta sección se dará a conocer los resultados que se tienen de los análisis obtenidos de esta investigación.

El estudio tuvo como propósito comprobar si la actitud de implementar un nuevo servicio en el país de panamá era factible.

La informacion se muestran los análisis descriptivos para las variables de la investigación, así como el análisis de correlación de las mismas.

DESCRIPCION DE LA MUESTRA

Participaron en la muestra pobladores de 65 años en adelante los cuales viven y radican en provincia, así como en la capital del país de panamá.

TABLA 1. POBLACION Y MUESTRA ESTRATIFICADA X HOMBRES Y MUJERES MAYORES DE 65 AÑOS EN EL PAIS DE PANAMA

CIUDAD O POBLADO	MUJERES	HOMBRES	TOTAL
Donoso	140,298	136,448	276,746
Panamá	766,940	749,850	1,516,790
Chepo	26,263	29,084	55,347
Agadulce	6,311	6,586	12,897

Antón	125,809	131,161	256,970
Capira	10,448	94,317	104,765
TOTAL	1,076,069	1,147,446	2,223,515

Cuadro 1. ESTIMACIÓN Y PROYECCIÓN DE LA POBLACIÓN DE LA REPÚBLICA,
SEGÚN SEXO Y EDAD: AL 1 DE JULIO DE 2017 PORCENTUAL

Sexo y edad	2017
	%
HOMBRES:	
65-69.....	60
70-74.....	20
75-79.....	10
80 y más.....	10
MUJERES.....	
65-69.....	55
70-74.....	20
75-79.....	10
80 y más.....	15

La ocupación de esta población es nula o desempleada sin jubilación, no tiene ganancias comprobables y dependen de su familia o un programa social para subsistir.

Análisis descriptivos de los datos de las declaraciones en relación con las variables:

Podemos ver los resultados que mostraron los datos obtenidos de las declaraciones que se hicieron acordes a las características de las variables antes mostradas, estas serán de cada declaración.

Por medio de la población infinita se estratifico la muestra con la siguiente formula

$$n = \frac{Z^2 * p * q}{d^2}$$

Llegando a tener la muestra de 625 personas la cuales se encuestarán y harán su declaración.

Introducción

InnOv Soluciones Estratégicas, busca realizar un sondeo con la gente mayor de 65 años de panamá por lo cual realiza preguntas específicas con los beneficiarios y que tengan relación con la mide 120 a los 65 ya que se busca ver como se desenvuelve este programa con los beneficiarios en las localidades y también queremos ver si es factible, el cambio o producto nuevo implementar una tarjeta inteligente en donde tengamos informacion biométrica, medica del beneficiario en donde con un escaneo o la lectura de chip inteligente de la tarjeta sabremos del beneficiario titular muchos datos importantes de este. Realizando alianzas con empresas privados entre la más optima por experiencia y liderazgo Gemalto, se quiere introducir al mercado como se mencionaba una tarjeta inteligente en donde se tenga informacion general del beneficiario desde médica a datos personales, que se una tarjeta única dual donde se le dé la ayuda monetaria de este programa, así como accesos a más servicios que involucra el programa identificando y validando al beneficiario y al mismo tiempo sabremos que sigue con vida.

Se utilizo el programa SPSS IBM de estadística para sacar la siguiente informacion.

CUESTIONARIO	SI	NO	TAL VEZ	MUESTRA O POBLADORES ENCUESTADOS
1.- ¿usted goza de ser reconocido a donde valla como beneficiario 120 a los 65 años en panama? a) si b) no c) tal vez	255	151	219	625
2.- ¿Los censos de actualización de datos personales en el Mide 120 a los 65 son cadavez que quieres actualizarlos via plataforma del programa? a) si b) no c) tal vez	200	300	125	625
3.- ¿Cuándo el beneficiario recibe su ayuda economica la puede cobrar donde este? a) si b) no c) tal vez	400	150	75	625
4.- ¿El pago o ayuda monetaria que recibe por el programa 120 a los 65 es electrónico? a) si b) no c) tal vez	250	355	20	625
5.- ¿Maneja tarjeta inteligente dual como medio de tarjeta ID y de transacción monetaria? a) si b) no c) tal vez	90	400	135	625
6.- ¿El sistema de salud que otorga el programa 120 a los 65 esta actualizado en línea de bases de datos sus datos generales correctos y de salud? a) si b) no c) tal vez	300	250	75	625
7.- ¿Existen o cuentas con plataformas digitales de servicio como pueden ser sociales, bancarias digitales? a) si b) no c) tal vez	300	325	0	625
8.- ¿Tiene celular con internet smarphone? a) si b) no c) tal vez	500	120	5	625

Cuadro de preguntas A1

¿Si el programa Mides 120 a los 65 te ofreciera un sistema de comunicación por medio de los medios sociales y del mismo programa con un ID único como beneficiario con chip en tu tarjeta del programa reconocido en todo Panamá crees que estarías más protegido con todas las prestaciones que ofrece este programa y si recibes tu ayuda económica en un solo lugar sin necesidad de hacer filas o papeleo para cobrarlo estaría el programa más apto para un mejor servicio?

SI NO

En el análisis se estudiará el comportamiento general hombres y mujeres, solo mujeres y solo hombres en donde participaran en esta encuesta dentro de la muestra.

Análisis global Hombres y Mujeres

Podemos ver en el cuadro A1 que se preguntaron a la población seleccionada en los algunos reactivos, teniendo como resultados estadísticos por los incisos (sí) (no) tal vez) en donde la población plasma sus respuestas, se ha sacado la media la desviación estándar sus gráficos con histograma y gráficos de pastel y por últimos comprobamos su correlación entre ellos para saber el grado de éxito de este análisis.

Estadísticos

		SI	NO	TAL VEZ
N	Válido	8	8	8
	Perdidos	0	0	0
Media		286.88	256.38	81.75
Desv. Desviación		123.778	105.577	75.613

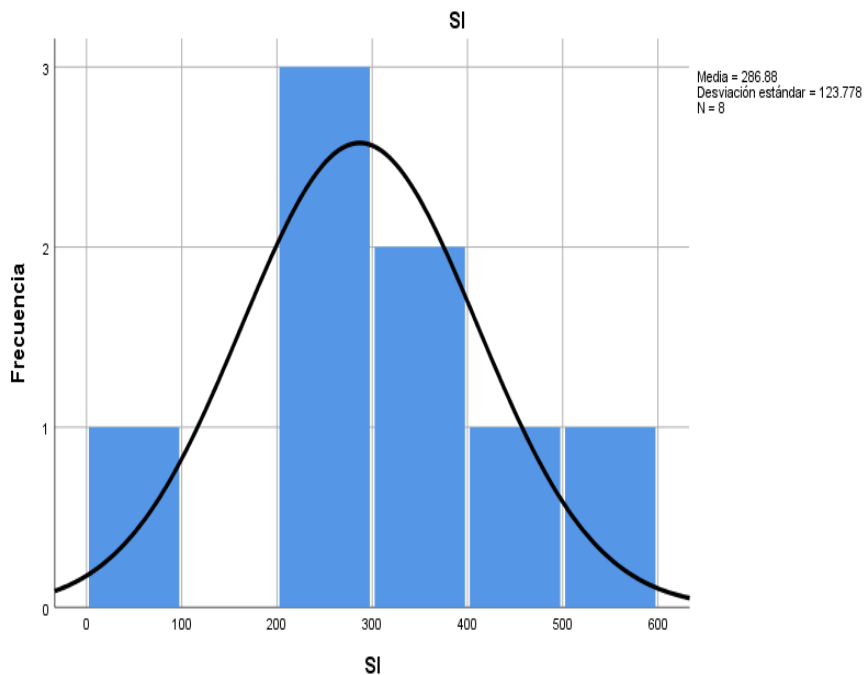
SI

		Frecuencia	Porcentaje	Porcentaje válido	Porcentaje acumulado
Válido	90	1	12.5	12.5	12.5
	200	1	12.5	12.5	25.0
	250	1	12.5	12.5	37.5
	255	1	12.5	12.5	50.0

300	2	25.0	25.0	75.0
400	1	12.5	12.5	87.5
500	1	12.5	12.5	100.0
Total	8	100.0	100.0	

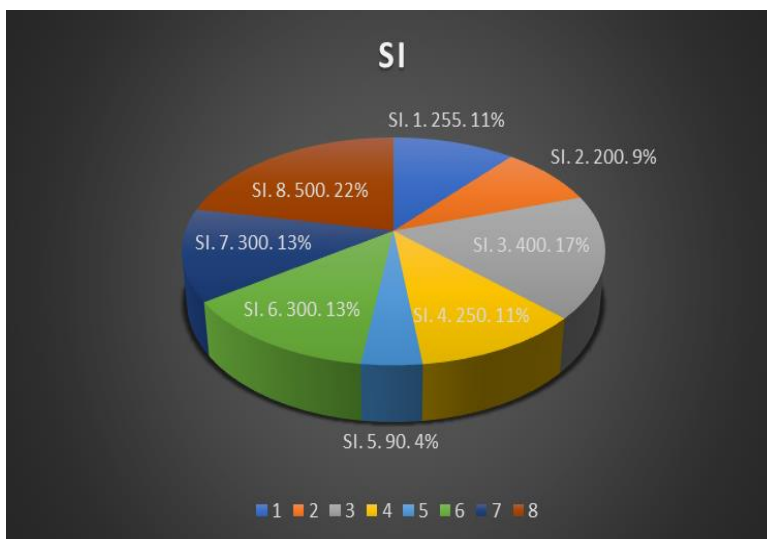
Analisis de respuesta si

Podemos mencionar que la variable si cuenta con una media de 286.88 asi como una desviacion estándar de 123.778 con datos minimos de 90 y maximos de 500. Para un numero de 8 declaraciones a 625 personas encuestadas, se muestra la distribucion de esta variable.



Podemos ver que para esta variable si tanto hombres como mujeres por medio de la encuesta realizada en el cuadro A1 se obtuvieron los siguientes resultados a las preguntas como sigue pregunta 1.- 11% 2.- 9% 3.- 17% 4.- 11% 5.-4% 6.- 13% 7.-13% y 8.- 22% donde definimos como relevante que la mayoría de la población encuestada cuenta con teléfono Smartphone o alguna computadora, menos de una cuarta parte de esta población recibe su ayuda económica en donde este o en su banco de su preferencia en donde este ubicado; la población no sabe si cuenta con tarjeta ID con chip así como el que no tiene idea de si están registrados o no en el sistema de salud con datos correctos.

Se muestra grafica de numero de pregunta número de encuestados y su porcentaje.



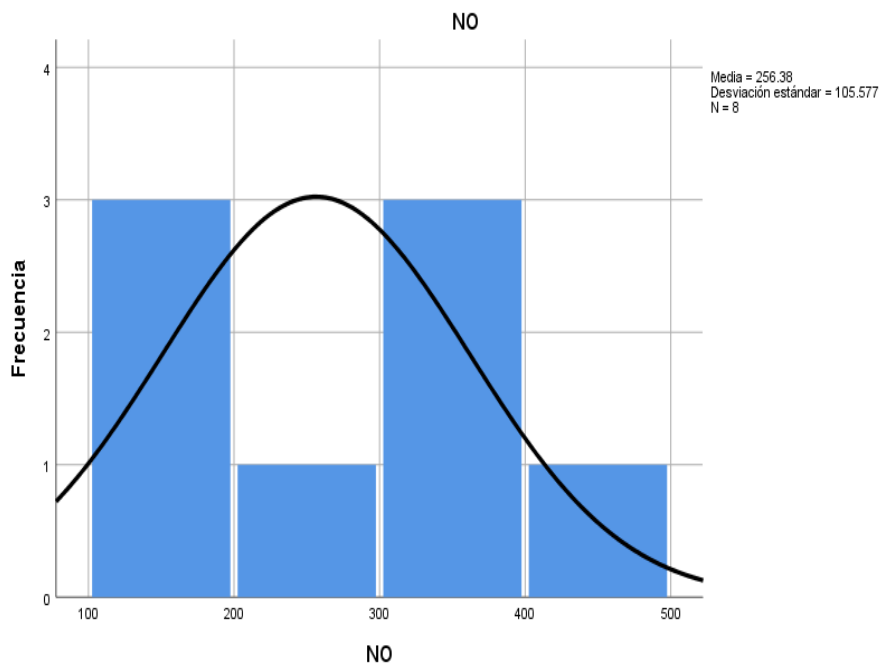
NO

		Frecuen cia	Porcent aje	Porcent aje válido	Porcent aje acumula do
Válido	120	1	12.5	12.5	12.5
	150	1	12.5	12.5	25.0
	151	1	12.5	12.5	37.5
	250	1	12.5	12.5	50.0
	300	1	12.5	12.5	62.5
	325	1	12.5	12.5	75.0
	355	1	12.5	12.5	87.5
	400	1	12.5	12.5	100.0
	Total	8	100.0	100.0	

Análisis de la repuesta NO

Podemos mencionar que la variable No cuenta con una media de 256.38 así como una

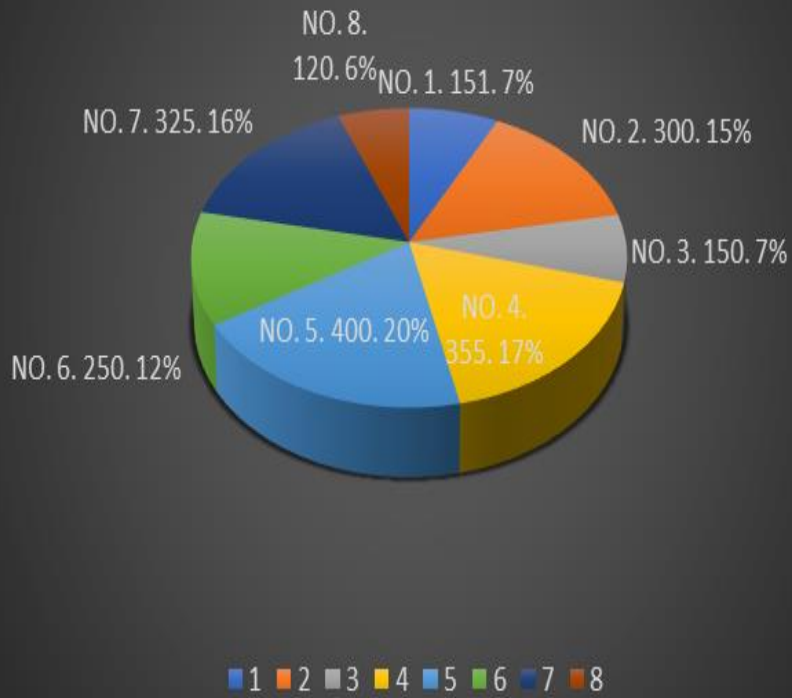
desviación estándar de 105.577 con datos mínimos de 120 y máximos de 400. Para un número de 8 declaraciones a 625 personas encuestadas, se muestra la distribución de esta variable.



Podemos ver que para esta variable No tanto hombres como mujeres por medio de la encuesta realizada en el cuadro A1 se obtuvieron los siguientes resultados a las preguntas como sigue pregunta 1.- 7% 2.- 15% 3.- 7% 4.- 17% 5.-20% 6.- 12% 7.-16% y 8.- 6% donde definimos como relevante que la mayoría de la población encuestada no cuenta con tarjeta inteligente de ID dual ni de transferencias monetarias, se define que la población no recibe sus depósitos u ayuda monetaria en donde se encuentre tiene que ir por esa ayuda a un lugar en particular; la gente dice no hay plataformas del programa en ningún lado.

Se muestra grafica de numero de pregunta número de encuestados y su porcentaje

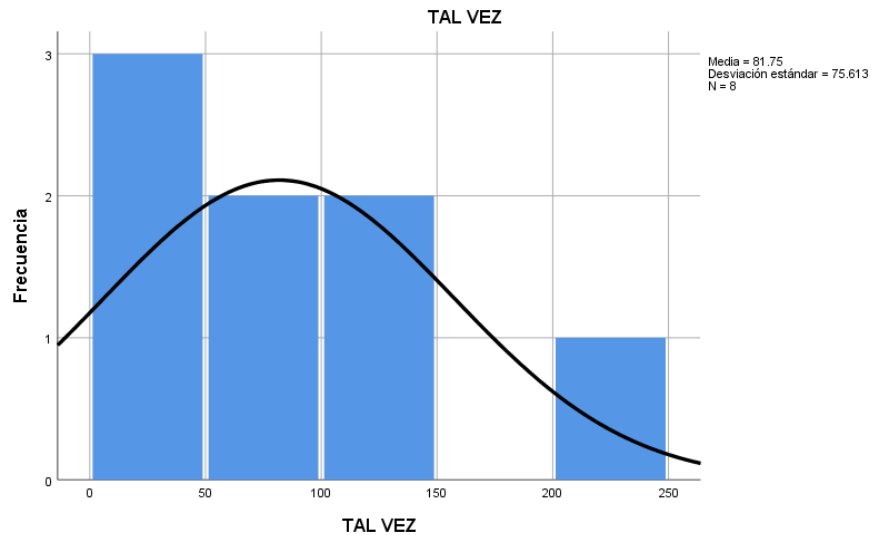
NO



TAL VEZ

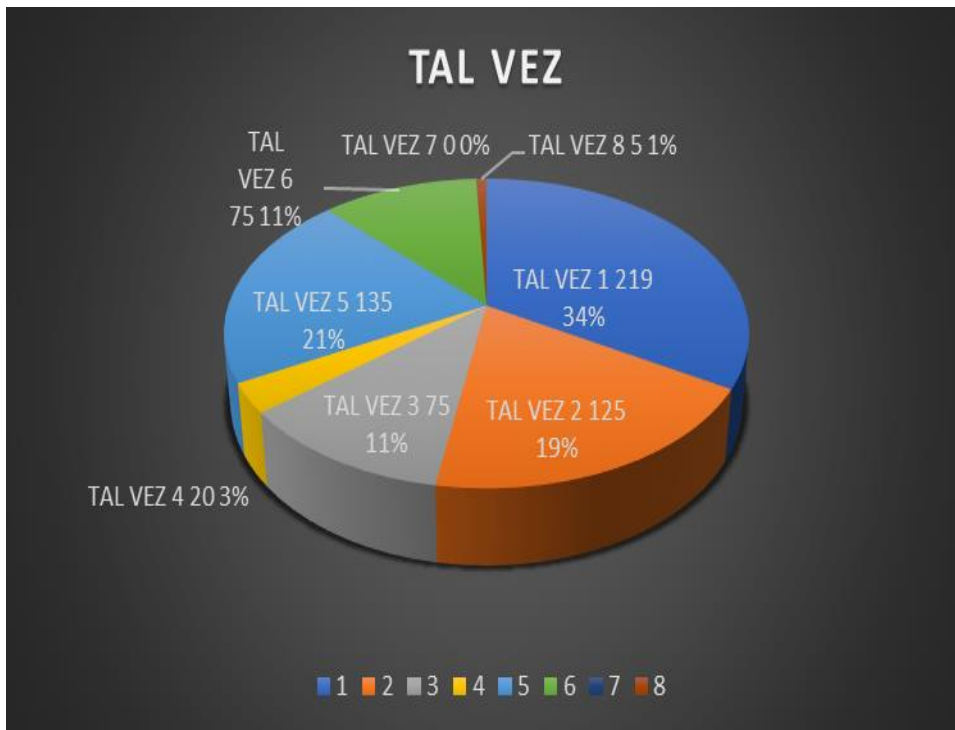
		Frecuen cia	Porcent aje	Porcent aje válido	Porcent aje acumula do
Válido	0	1	12.5	12.5	12.5
	5	1	12.5	12.5	25.0
	20	1	12.5	12.5	37.5
	75	2	25.0	25.0	62.5
	125	1	12.5	12.5	75.0
	135	1	12.5	12.5	87.5
	219	1	12.5	12.5	100.0
	Total	8	100.0	100.0	

Podemos mencionar que la variable Tal Vez cuenta con una media de 81.75 así como una desviación estándar de 75.613 con datos mínimos de 0 y máximos de 219. Para un número de 8 declaraciones a 625 personas encuestadas, se muestra la distribución de esta variable.



Podemos ver que para esta variable Tal Vez tanto hombres como mujeres por medio de la encuesta realizada en el cuadro A1 se obtuvieron los siguientes resultados a las preguntas como sigue pregunta 1.- 34% 2.- 19% 3.- 11% 4.- 3% 5.-21% 6.- 11% 7.-0% y 8.- 1% donde definimos como relevante que la mayoría de la población encuestada no sabe o dice que es renocido como beneficiario 120 a los 65 en todo panamá, de la misma forma la población en esta variable no sabe de qué otra forma le puede pagar su ayuda monetaria sin que se traslade a un lugar en específico a cobrarla y por ultimo no tienen conocimiento de la actualización de sus datos y no saben cómo hacerlo.

Se muestra grafica de numero de pregunta número de encuestados y su porcentaje.



Análisis de las correlaciones entre las variables

Fue un factor importante el conocer la correlación significativa entre los valores obtenidos en las variables si no o tal vez las cuales fueron respuestas de la población muestra en el país de Panamá.

Se realizó la prueba r Pearson y se observó la relación de la correlación entre las variables.

Correlaciones

Estadísticos descriptivos

	Media	Desv. Desviación	N
SI	286.88	123.778	8
NO	256.38	105.577	8
TAL VEZ	81.75	75.613	8

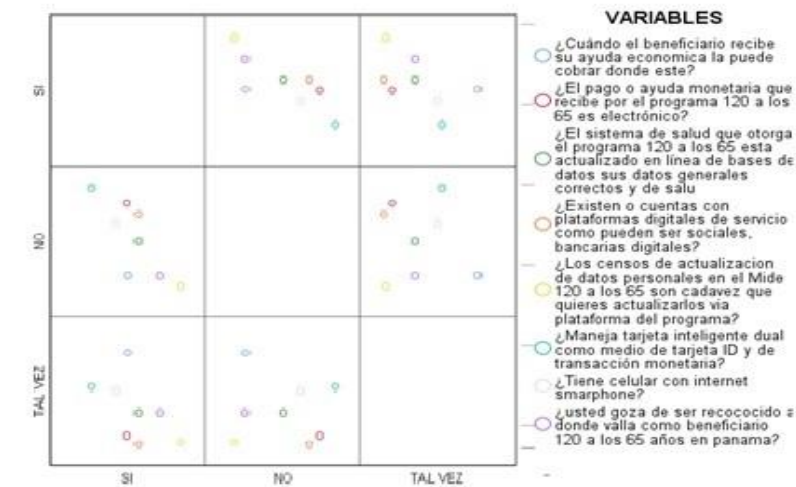
Correlaciones

		SI	NO	TAL VEZ
SI	Correlación de Pearson	1	-.794*	-0.528
	Sig. (bilateral)		0.019	0.178
	N	8	8	8
NO	Correlación de Pearson	-.794*	1	-0.097
	Sig. (bilateral)	0.019		0.820
	N	8	8	8
TAL VEZ	Correlación de Pearson	-0.528	-0.097	1
	Sig. (bilateral)	0.178	0.820	
	N	8	8	8

*. La correlación es significativa en el nivel 0,05 (bilateral).

MATRIZ DE DISPERSION SIMPLE

Grafica donde se muestra la distribución de la población muestra



Análisis global Mujeres

Podemos ver en el cuadro A2 que se preguntaron a la población seleccionada solo mujeres algunos reactivos, teniendo como resultados estadísticos por los incisos sí) no) tal vez) en donde la población plasma sus respuestas, se ha sacado la media la desviación estándar sus gráficos con histograma y gráficos de pastel y por último comprobamos su correlación entre ellos para saber el grado de éxito de este análisis.

CUESTIONARIO		SI	NO	TAL VEZ
1.- ¿usted goza de ser reconocido a donde valla como beneficiario 120 a los 65 años en panama?		100	71	80
a) si b) no c) tal vez				
2.- ¿Los censos de actualizacion de datos personales en el Mide 120 a los 65 son cadavez que quieres actualizarlos via plataforma del programa?		120	150	65
a) si b) no c) tal vez				
3.- ¿Cuándo el beneficiario recibe su ayuda economica la puede cobrar donde este?		220	50	45
a) si b) no c) tal vez				
4.- ¿El pago o ayuda monetaria que recibe por el programa 120 a los 65 es electrónico?		100	155	20
a) si b) no c) tal vez				
5.- ¿Maneja tarjeta inteligente dual como medio de tarjeta ID y de transacción monetaria?		40	190	117
a) si b) no c) tal vez				
6.- ¿El sistema de salud que otorga el programa 120 a los 65 esta actualizado en línea de bases de datos sus datos generales correctos y de salud?		150	110	40
a) si b) no c) tal vez				
7.- ¿Existen o cuentas con plataformas digitales de servicio como pueden ser sociales, bancarias digitales?		145	210	0
a) si b) no c) tal vez				
8.- ¿Tiene celular con internet smarphone?		220	80	5
a) si b) no c) tal vez				

Estadísticos descriptivos

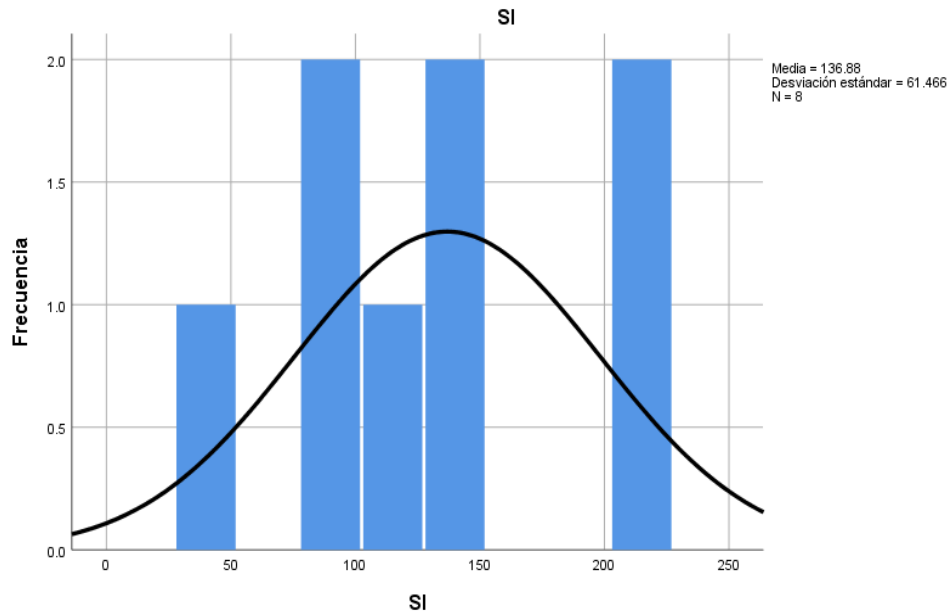
	Media	Desv. Desviación	N
SI	136.88	61.466	8
NO	127.00	58.229	8
TAL VEZ	46.50	39.760	8

Tabla de frecuencia

		SI			
		Frecuencia	Porcentaje	Porcentaje válido	Porcentaje acumulado
Válido	40	1	6.3	12.5	12.5
	100	2	12.5	25.0	37.5
	120	1	6.3	12.5	50.0
	145	1	6.3	12.5	62.5
	150	1	6.3	12.5	75.0
	220	2	12.5	25.0	100.0
	Total	8	50.0	100.0	
Perdidos	Sistema	8	50.0		
Total		16	100.0		

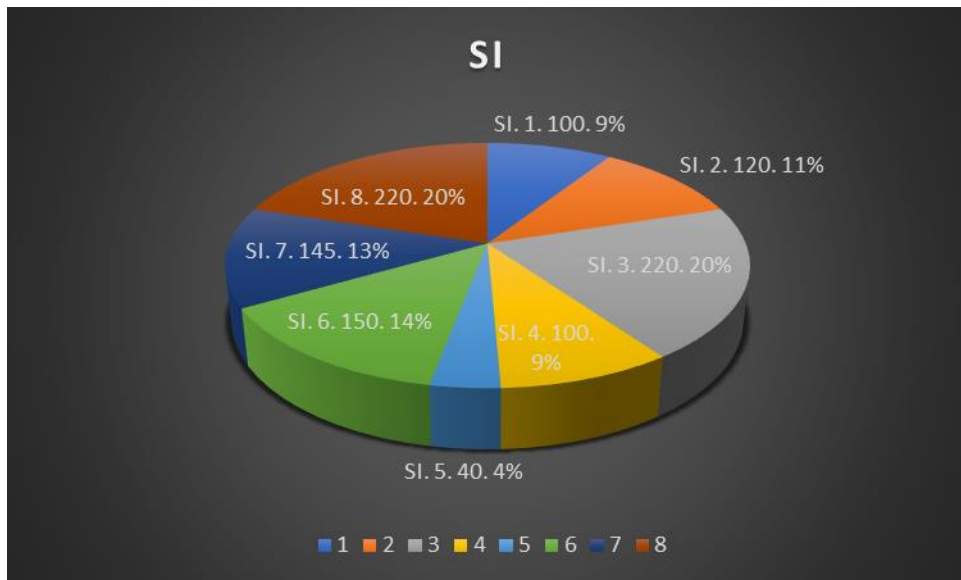
Análisis de respuesta si

Podemos mencionar que la variable si cuenta con una media de 136.88 así como una desviación estándar de 61.466 con datos mínimos de 40 y máximos de 220. Para un número de 8 declaraciones que contestaron las mujeres del sexo femenino, se muestra la distribución de esta variable



Podemos ver que para esta variable Si las mujeres por medio de la encuesta realizada en el cuadro A2 se obtuvieron los siguientes resultados a las preguntas como sigue pregunta 1.- 9% 2.- 11% 3.- 20% 4.- 9% 5.-4% 6.- 14% 7.-13% y 8.- 20% donde definimos como relevante que la mayoría de la población dice que puede cobrar s ayuda monetaria en donde se encuentren, dicen tener celulares con smartphone o algún equipo de cómputo además dicen que en los centro de salud tiene todos sus antecedentes o historial medico

Se muestra grafica de numero de pregunta número de encuestados y su porcentaje.

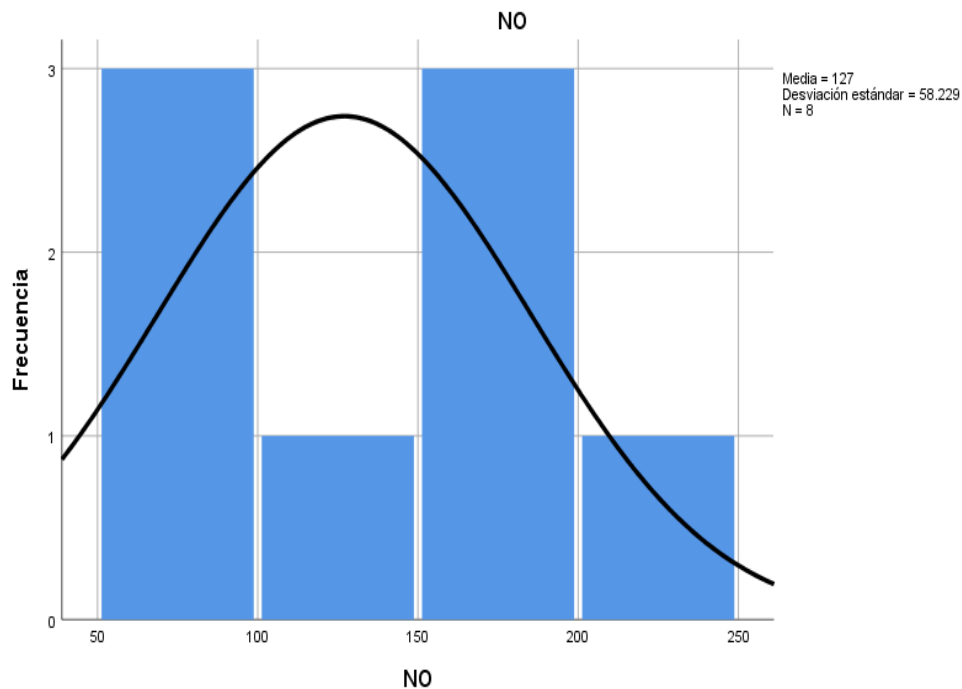


NO

		Frecuencia	Porcentaje	Porcentaje válido	Porcentaje acumulado
Válido	50	1	6.3	12.5	12.5
	71	1	6.3	12.5	25.0
	80	1	6.3	12.5	37.5
	110	1	6.3	12.5	50.0
	150	1	6.3	12.5	62.5
	155	1	6.3	12.5	75.0
	190	1	6.3	12.5	87.5
	210	1	6.3	12.5	100.0
	Total	8	50.0	100.0	
Perdidos Sistema		8	50.0		
Total		16	100.0		

Análisis de respuesta No

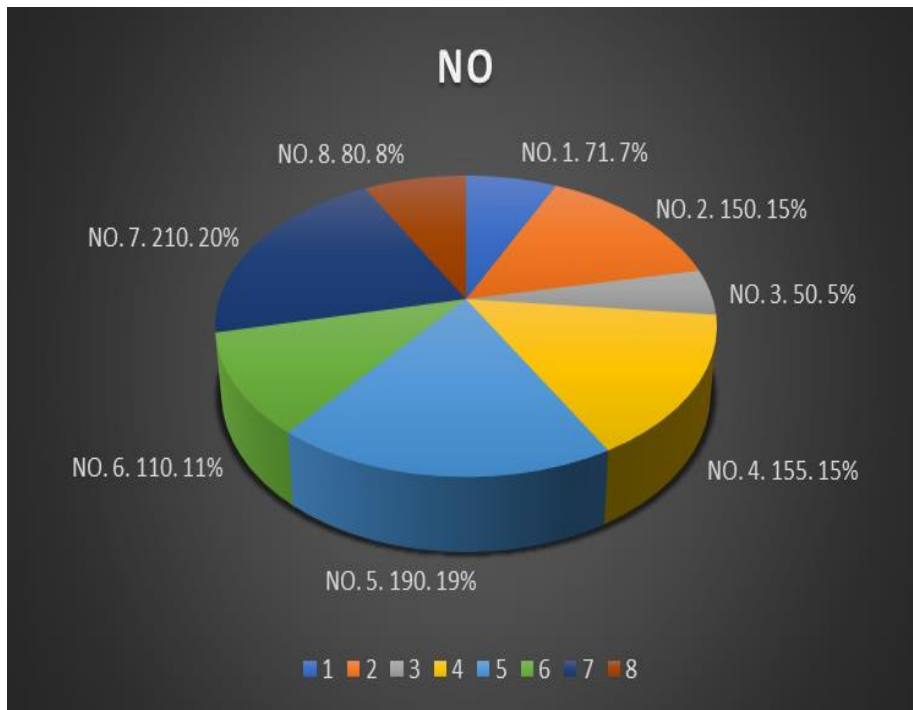
Podemos mencionar que la variable si cuenta con una media de 127.00 así como una desviación estándar de 58.229 con datos mínimos de 50 y máximos de 210. Para un número de 8 declaraciones que contestaron las mujeres del sexo femenino, se muestra la distribución de esta variable.



Podemos ver que para esta variable Si las mujeres por medio de la encuesta realizada en el cuadro A2 se obtuvieron los siguientes resultados a las preguntas como sigue pregunta 1.- 7% 2.- 15% 3.- 5% 4.- 15% 5.-19% 6.- 11% 7.-20% y 8.- 8% donde definimos como relevante que la mayoría de la población encuestada dice que no hay redes sociales o plataformas digitales de este programa social,

también nos dicen que no hay una tarjeta con ID inteligente o que no la tienen ni se les deposita en la misma, no hay actualizaciones de los datos del beneficiario hasta que la gente del programa se acerque al beneficiario.

Se muestra grafica de numero de pregunta número de encuestados y su porcentaje.



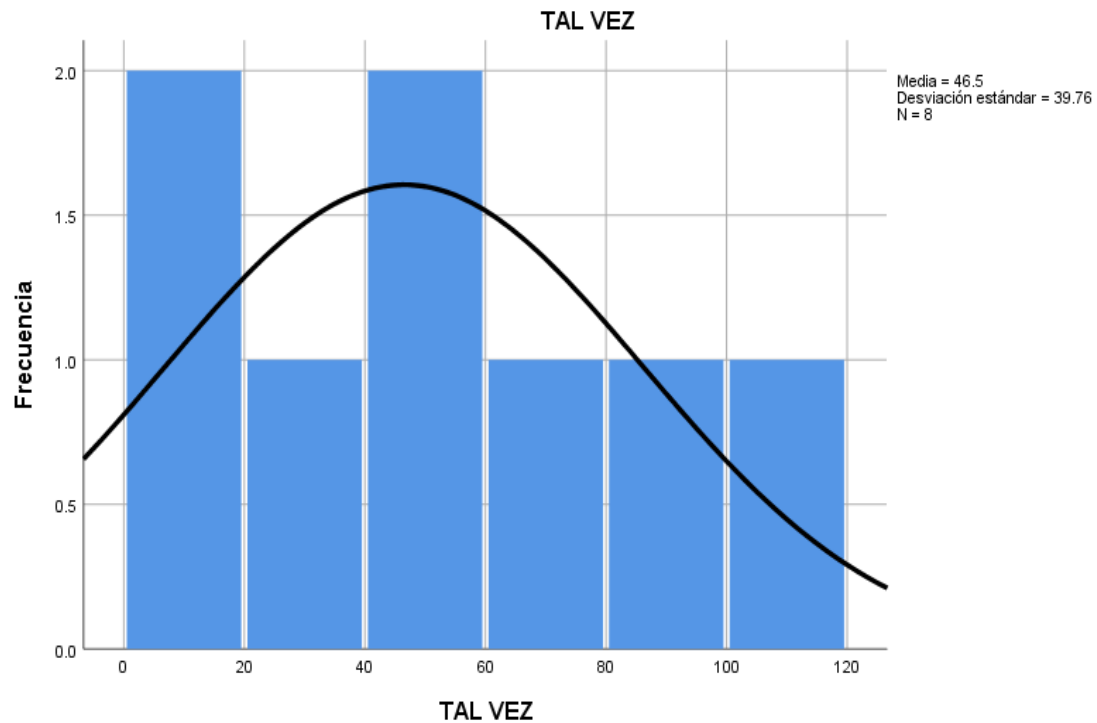
TAL VEZ

		Frecuencia	Porcentaje	Porcentaje válido	Porcentaje acumulado
Válido	0	1	6.3	12.5	12.5
	5	1	6.3	12.5	25.0
	20	1	6.3	12.5	37.5

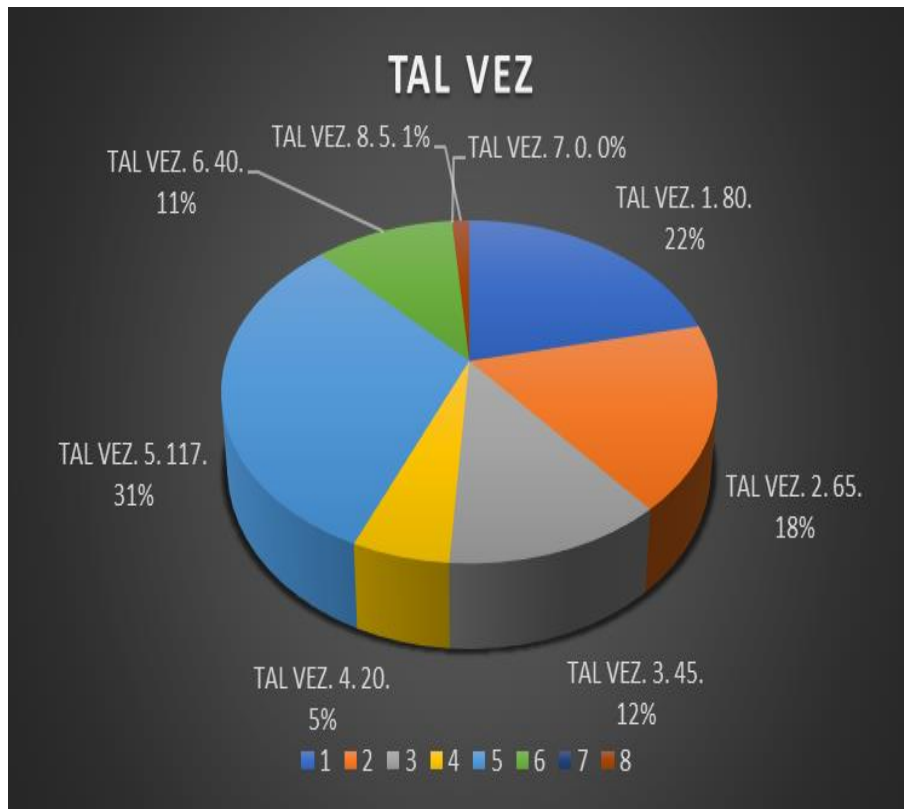
40	1	6.3	12.5	50.0
45	1	6.3	12.5	62.5
65	1	6.3	12.5	75.0
80	1	6.3	12.5	87.5
117	1	6.3	12.5	100.0
Total	8	50.0	100.0	
Perdidos Sistema	8	50.0		
Total	16	100.0		

Análisis de respuesta Tal Vez

Podemos mencionar que la variable si cuenta con una media de 46.50 así como una desviación estándar de 39.760 con datos mínimos de 0 y máximos de 117. Para un número de 8 declaraciones que contestaron las mujeres del sexo femenino, se muestra la distribución de esta variable.



Podemos ver que para esta variable Si las mujeres por medio de la encuesta realizada en el cuadro A2 se obtuvieron los siguientes resultados a las preguntas como sigue pregunta 1.- 22% 2.- 18% 3.- 12% 4.- 5% 5.-31% 6.- 11% 7.-0% y 8.- 1% donde definimos como relevante que la mayoría de la población encuestada comenta que no saben si tienen tarjeta inteligente o no y no saben si pueden hacer una transacción financiera no tienen certeza de ser reconocidas como beneficiarias en todo su país del programa 120 a los 65 y no saben si se actualizan sus datos personales en el programa cada vez que ellos quieran . Se muestra grafica de numero de pregunta número de encuestados y su porcentaje.



Análisis de las correlaciones entre las variables de mujeres

Fue un factor importante el conocer la correlación significativa entre los valores obtenidos en las variables si no o tal vez las cuales fueron respuestas de la población muestra en el país de Panamá.

Se realizó la prueba r Pearson y se observó la relación de la correlación entre las variables.

Correlaciones

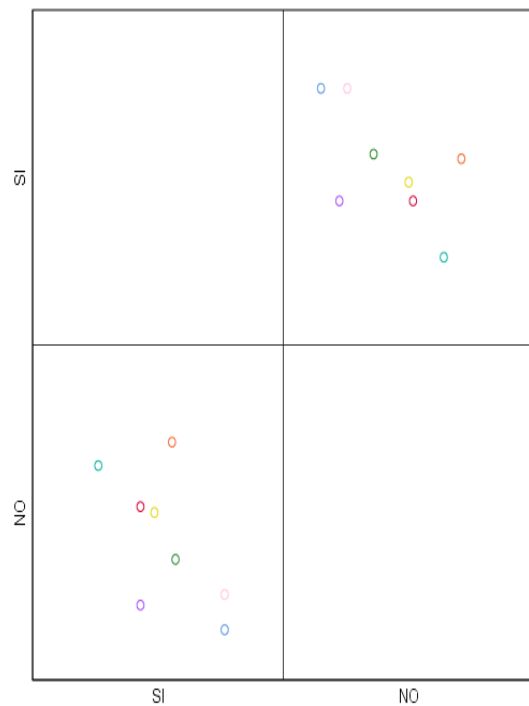
Estadísticos descriptivos

	Media	Desv. Desviación	N
SI	136.88	61.466	8
NO	127.00	58.229	8
TAL VEZ	46.50	39.760	8

Correlaciones

		SI	NO	TAL VEZ
SI	Correlación de Pearson	1	-0.611	-0.669
	Sig. (bilateral)		0.107	0.070
	N	8	8	8
NO	Correlación de Pearson	-0.611	1	0.035
	Sig. (bilateral)	0.107		0.935
	N	8	8	8
TAL VEZ	Correlación de Pearson	-0.669	0.035	1
	Sig. (bilateral)	0.070	0.935	
	N	8	8	8

Matriz de dispersion de la poblacion seleccionada



VARIABLES

- ¿Cuándo el beneficiario recibe su ayuda económica la puede cobrar donde este?
- ¿El pago o ayuda monetaria que recibe por el programa 120 a los 65 es electrónico?
- ¿El sistema de salud que otorga el programa 120 a los 65 esta actualizado en línea de bases de datos sus datos generales correctos y de salud?
- ¿Existen o cuentas con plataformas digitales de servicio como pueden ser sociales, bancarias digitales?
- ¿Los censos de actualización de datos personales en el Mide 120 a los 65 son cadavez que quiere actualizarlos via plataforma del programa?
- ¿Maneja tarjeta inteligente dual como medio de tarjeta ID y de transacción monetaria?
- ¿Tiene celular con internet smarphone?
- ¿usted goza de ser reconocido a donde valla como beneficiario 120 a los 65 años en panama?

Análisis global Hombres

Podemos ver en el cuadro A3 que se preguntaron a la población seleccionada solo hombres algunos reactivos, teniendo como resultados estadísticos por los incisos sí) no) tal vez) en donde la población plasma sus respuestas, se ha sacado la media la desviación estándar sus gráficos con histograma y gráficos pastel y por último comprobamos su correlación entre ellos para saber el grado de éxito de este análisis.

CUESTIONARIO	SI	NO	TAL VEZ
1.- ¿usted goza de ser reconocido a donde valla como beneficiario 120 a los 65 años en panama? a) si b) no c) tal vez	155	80	139
2.- ¿Los censos de actualizacion de datos personales en el Mide 120 a los 65 son cadavez que quieres actualizarlos via plataforma del programa? a) si b) no c) tal vez	80	150	60
3.- ¿Cuándo el beneficiario recibe su ayuda economica la puede cobrar donde este? a) si b) no c) tal vez	180	100	30
4.- ¿El pago o ayuda monetaria que recibe por el programa 120 a los 65 es electrónico? a) si b) no c) tal vez	150	200	0
5.- ¿Maneja tarjeta inteligente dual como medio de tarjeta ID y de transacción monetaria? a) si b) no c) tal vez	50	210	18
6.- ¿El sistema de salud que otorga el programa 120 a los 65 esta actualizado en línea de bases de datos sus datos generales correctos y de salud? a) si b) no c) tal vez	150	140	35
7.- ¿Existen o cuentas con plataformas digitales de servicio como pueden ser sociales, bancarias digitales? a) si b) no c) tal vez	155	115	0
8.- ¿Tiene celular con internet smarphone? a) si b) no c) tal vez	280	40	0

CUADRO A3

Estadísticos

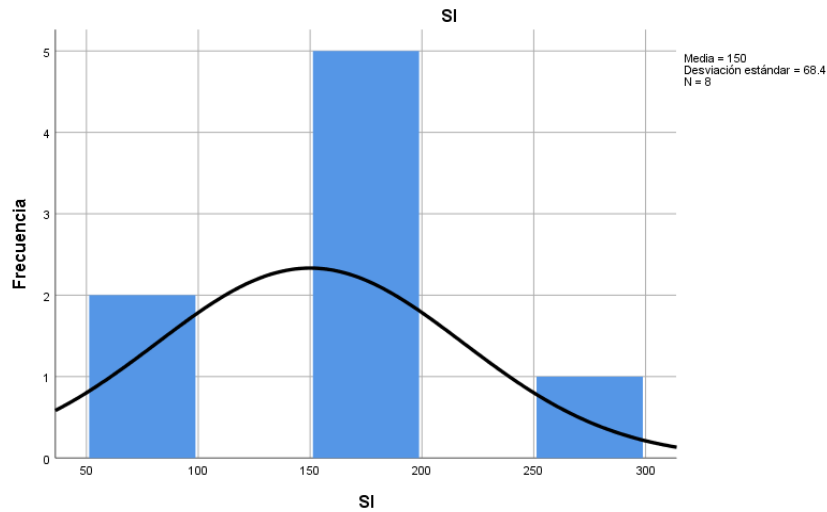
		SI	NO	TAL VEZ
N	Válido	8	8	8
	Perdidos	0	0	0
Media		150.00	129.38	35.25
Desv. Desviación		68.400	57.968	46.949

Tabla de frecuencia

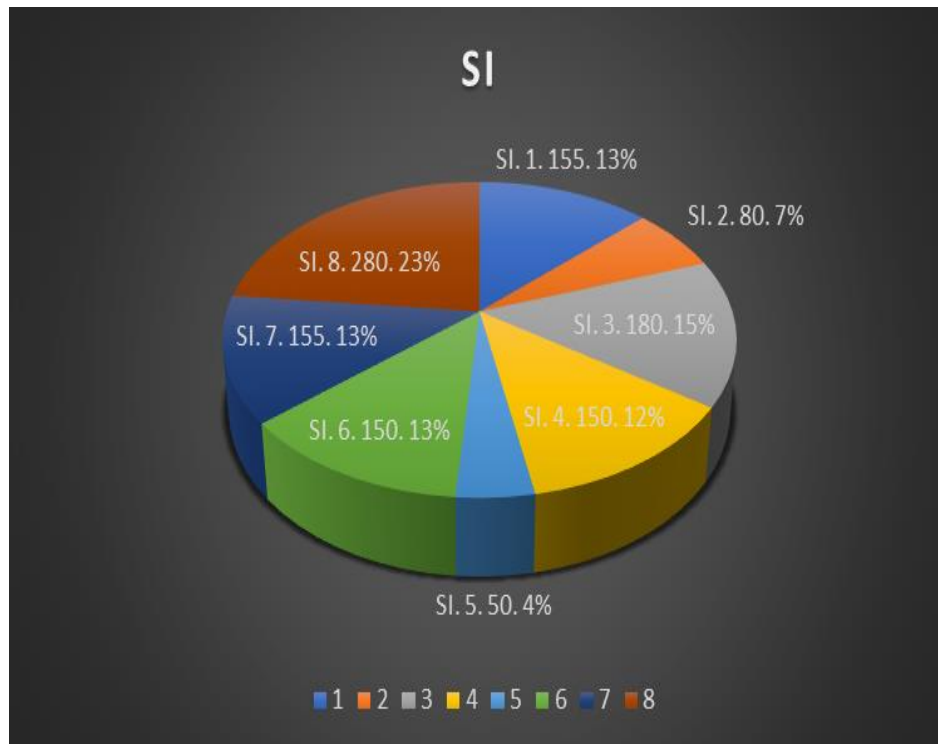
		SI			
		Frecuencia	Porcentaje	Porcentaje válido	Porcentaje acumulado
Válido	50	1	6.3	12.5	12.5
	80	1	6.3	12.5	25.0
	150	2	12.5	25.0	50.0
	155	2	12.5	25.0	75.0
	180	1	6.3	12.5	87.5
	280	1	6.3	12.5	100.0
	Total	8	50.0	100.0	
	Perdidos Sistema	8	50.0		
Total	16	100.0			

Análisis de respuesta si

Podemos mencionar que la variable si cuenta con una media de 150.00 así como una desviación estándar de 68.400 con datos mínimos de 50 y máximos de 180. Para un número de 8 declaraciones que contestaron los hombres, se muestra la distribución de esta variable



Podemos ver que para esta variable Si las mujeres por medio de la encuesta realizada en el cuadro A2 se obtuvieron los siguientes resultados a las preguntas como sigue pregunta 1.- 13% 2.- 7% 3.- 15% 4.- 12% 5.-4% 6.- 13% 7.-13% y 8.- 23% donde definimos como relevante que la mayoría de la población encuestada nos hace ver que las personas cuenta con un medio digital o teléfono celular con el cual conectarse a internet, nos dicen que ellos reciben en un 23 % de la población encuestada ayuda económica desde donde estén el 13% nos dice que existen plataformas o redes sociales del programa 120 a los 65 y dicen que hay una base de datos con datos generales de ellos, incluyendo salud Se muestra grafica de numero de pregunta número de encuestados y su porcentaje.

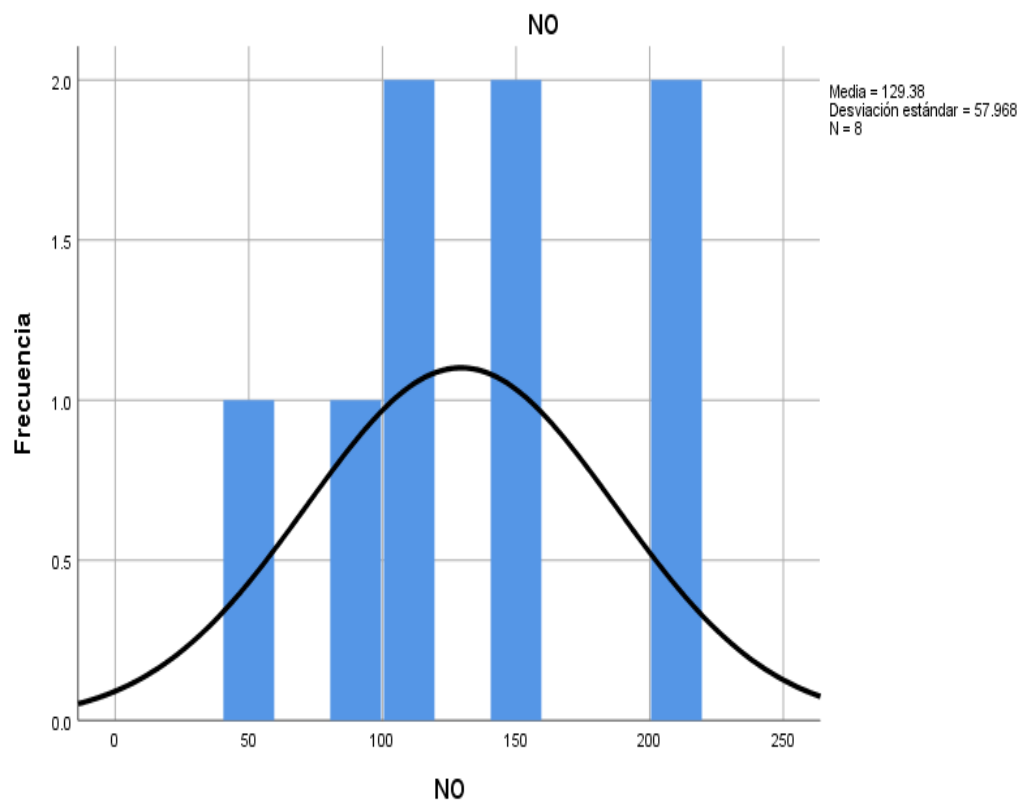


NO

	Frecuencia	Porcentaje	Porcentaje válido	Porcentaje acumulado
Válido	40	1	6.3	12.5
	80	1	6.3	25.0
	100	1	6.3	37.5
	115	1	6.3	50.0
	140	1	6.3	62.5
	150	1	6.3	75.0
	200	1	6.3	87.5
	210	1	6.3	100.0
Total	8	50.0	100.0	
Perdidos Sistema	8	50.0		
Total	16	100.0		

Análisis de respuesta No

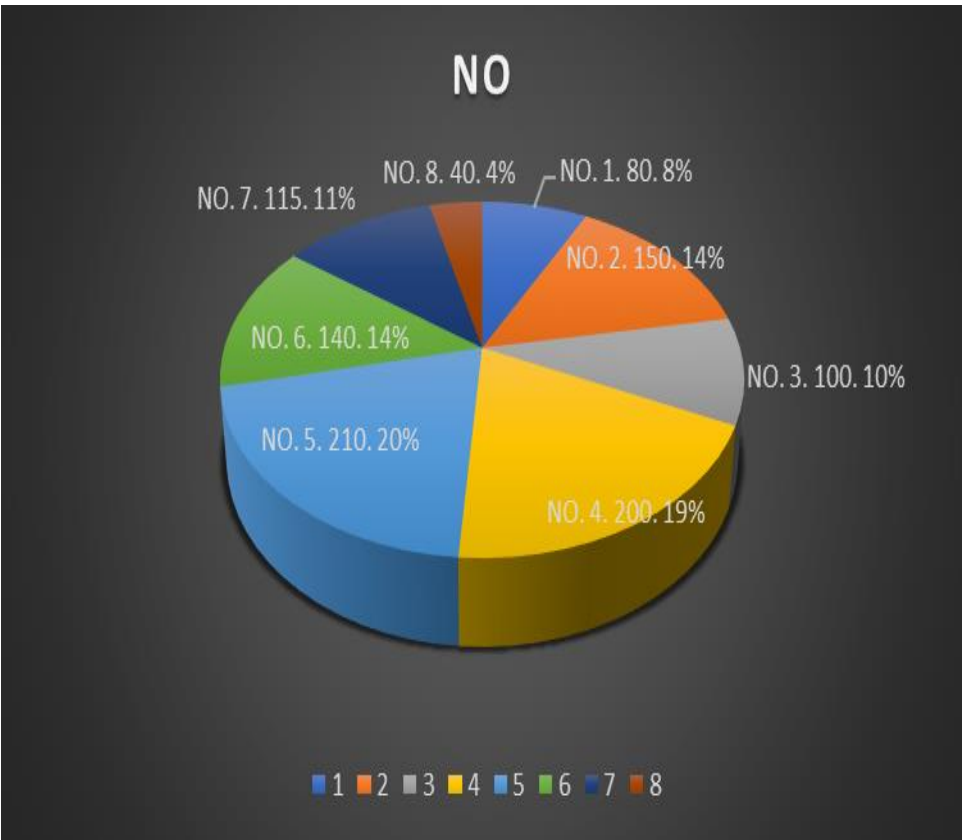
Podemos mencionar que la variable si cuenta con una media de 129.38 así como una desviación estándar de 57.968 con datos mínimos de 0 y máximos de 139. Para un número de 8 declaraciones que contestaron los hombres, se muestra la distribución de esta variable



Podemos ver que para esta variable Si las mujeres por medio de la encuesta realizada en el cuadro A2 se obtuvieron los siguientes resultados a las preguntas como sigue pregunta 1.- 8% 2.- 14% 3.- 10% 4.- 19% 5.-20% 6.- 14% 7.-11% y 8.- 4% donde definimos como relevante que la mayoría de la población encuestada el

20% nos dice que no tienen una tarjeta ID donde puedan realizar una transacción monetaria, el 19 % no recibe pagos cerca de su localidad tienen que desplazarse para cobrar dicha ayuda, el 14% nos dicen que no tienen ideal cuando son las actualizaciones de datos o si las hay de la misma forma hablaron del sistema de salud y su base de datos.

Se muestra grafica de numero de pregunta número de encuestados y su porcentaje.

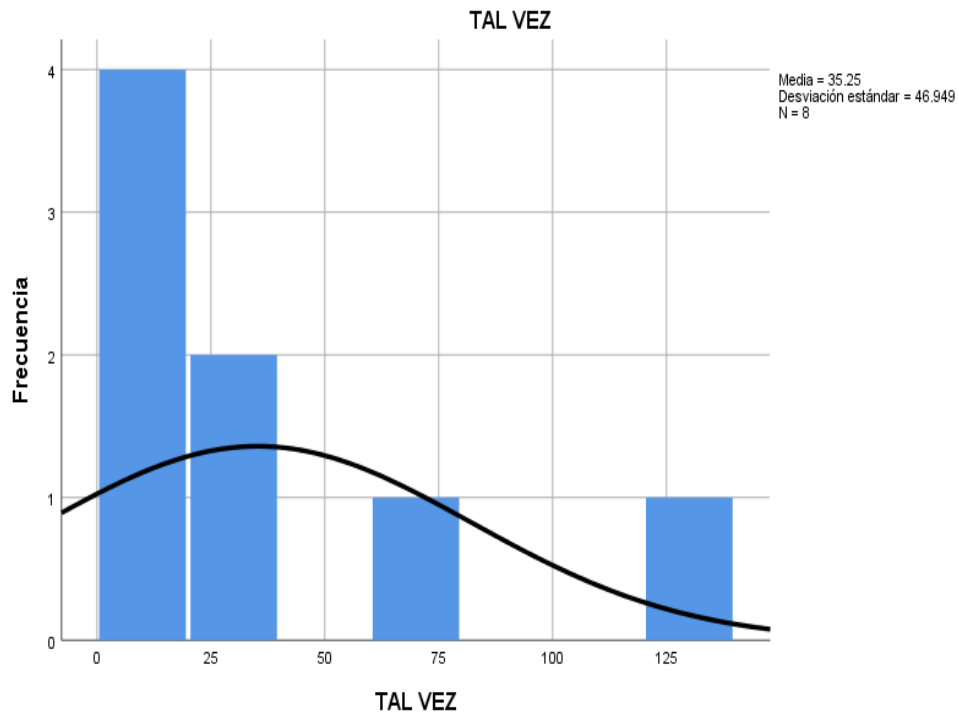


TAL VEZ

		Frecuencia	Porcentaje	Porcentaje válido	Porcentaje acumulado
Válido	0	3	18.8	37.5	37.5
	18	1	6.3	12.5	50.0
	30	1	6.3	12.5	62.5
	35	1	6.3	12.5	75.0
	60	1	6.3	12.5	87.5
	139	1	6.3	12.5	100.0
	Total	8	50.0	100.0	
Perdidos	Sistema	8	50.0		
Total		16	100.0		

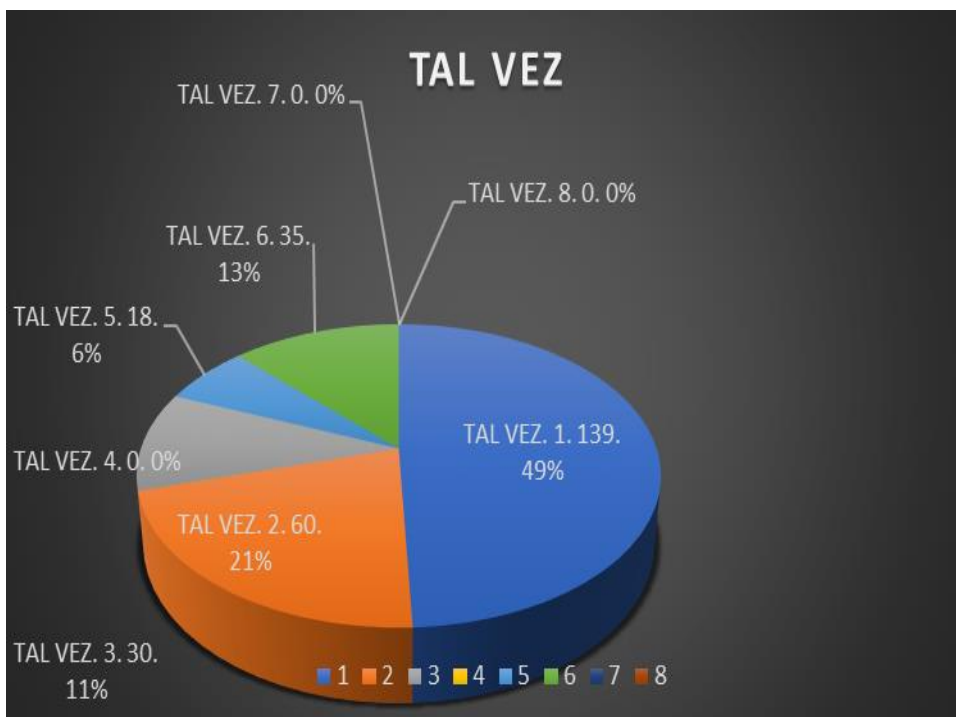
Análisis de respuesta No

Podemos mencionar que la variable si cuenta con una media de 35.25 así como una desviación estándar de 48.949 con datos mínimos de 40 y máximos de 210. Para un número de 8 declaraciones que contestaron los hombres, se muestra la distribución de esta variable



Podemos ver que para esta variable Si las mujeres por medio de la encuesta realizada en el cuadro A2 se obtuvieron los siguientes resultados a las preguntas como sigue pregunta 1.- 49% 2.- 21% 3.- 11% 4.- 0% 5.-6% 6.- 13% 7.-0% y 8.- 0% donde definimos como relevante que la mayoría de la población encuestada el 49% no sabe o le da igual si es reconocida como derecho ambiente de este programa, el 21% no saben nada al respecto de la actualización de datos el 13% no saben si en el sistema de salud tienen actualizada su base de datos con sus datos personales.

Se muestra grafica de numero de pregunta número de encuestados y su porcentaje.



Análisis de las correlaciones entre las variables de hombres

Fue un factor importante el conocer la correlación significativa entre los valores obtenidos en las variables si no o tal vez las cuales fueron respuestas de la población muestra en el país de Panamá.

Se realizó la prueba r Pearson y se observó la relación de la correlación entre las variables.

Correlaciones

Estadísticos descriptivos

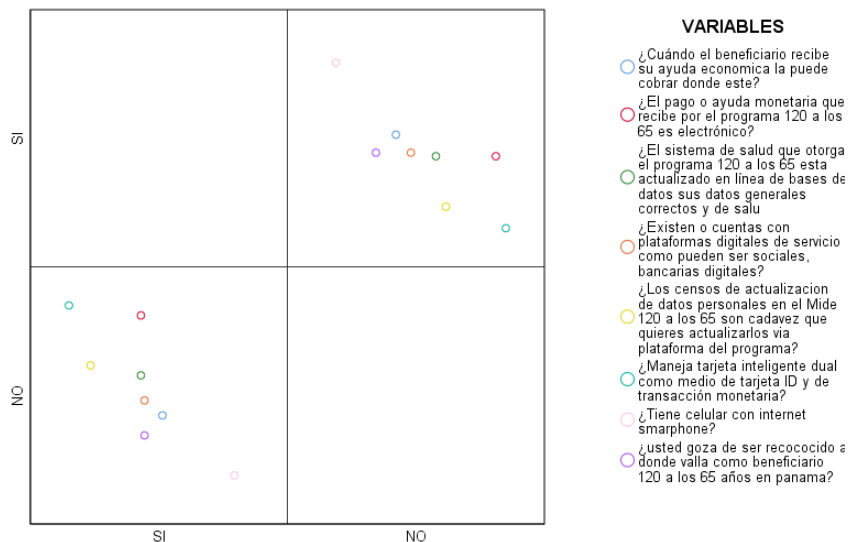
	Media	Desv. Desviación	N
SI	150.00	68.400	8
NO	129.38	57.968	8
TAL VEZ	35.25	46.949	8

Correlaciones

		SI	NO	TAL VEZ
SI	Correlación de Pearson	1	-.804*	-0.196
	Sig. (bilateral)		0.016	0.642
	N	8	8	8
NO	Correlación de Pearson	-.804*	1	-0.246
	Sig. (bilateral)	0.016		0.557
	N	8	8	8
TAL VEZ	Correlación de Pearson	-0.196	-0.246	1
	Sig. (bilateral)	0.642	0.557	
	N	8	8	8

*. La correlación es significativa en el nivel 0,05 (bilateral).

Matriz de dispersión de la población seleccionada o muestra.



Síntesis de la sección medición de la instrumentación

Es necesario mencionar que para la ejecución de esta investigación se tomaron con el programa SPSS IBM la aplicación de la muestra seleccionada según la fórmula de finito en donde se proyectaron 8 variables con tres tipos de respuesta,

¿Usted goza de ser reconocido a donde valla como beneficiario 120 a los 65 años en panamá?

a) si b) no c) tal vez

¿Los censos de actualización de datos personales en el Mide 120 a los 65 son cada vez que quieres actualizarlos vía plataforma del programa?

a) si b) no c) tal vez

¿Cuándo el beneficiario recibe su ayuda económica la puede cobrar donde este?

a) si b) no c) tal vez

¿El pago o ayuda monetaria que recibe por el programa 120 a los 65 es electrónico?

a) si b) no c) tal vez

¿Maneja tarjeta inteligente dual como medio de tarjeta ID y de transacción monetaria?

a) si b) no c) tal vez

¿El sistema de salud que otorga el programa 120 a los 65 esta actualizado en línea de bases de datos sus datos generales correctos y de salud?

a) si b) no c) tal vez

¿Existen o cuentas con plataformas digitales de servicio como pueden ser sociales, bancarias digitales?

a) si b) no c) tal vez

¿Tiene pc o celular con internet smartphone?

a) si b) no c) tal vez

Para una muestra de 650 personas por localidad de la muestra seleccionada Tabla 1 y como se ve el cuadro A1, A2, A3.

Se sacaron datos generales hombres comparación mujeres para que nos diera la media, la desviación estándar y su correlación incluyendo la r de Pearson, así como la distribución por pregunta y tipo de respuesta; de la misma forma se realizó el mismo paso con las respuestas de los hombres y mujeres de estas localidades muestras con las respuestas de si no o tal vez dando como resultado en la comparación hombres y mujeres que la media más alta fue de para los hombres Si con una media de 150, No con una media de 129.38 y Tal vez fue para la mujer de panamá con 46.50.

En el análisis global podemos decir que la población que contesto lo siguiente.

Si, tiene en una media de 286.88 y una desviación estándar de 123.78.

No, tiene una media de 256.38 y desviación estándar de 105.577.

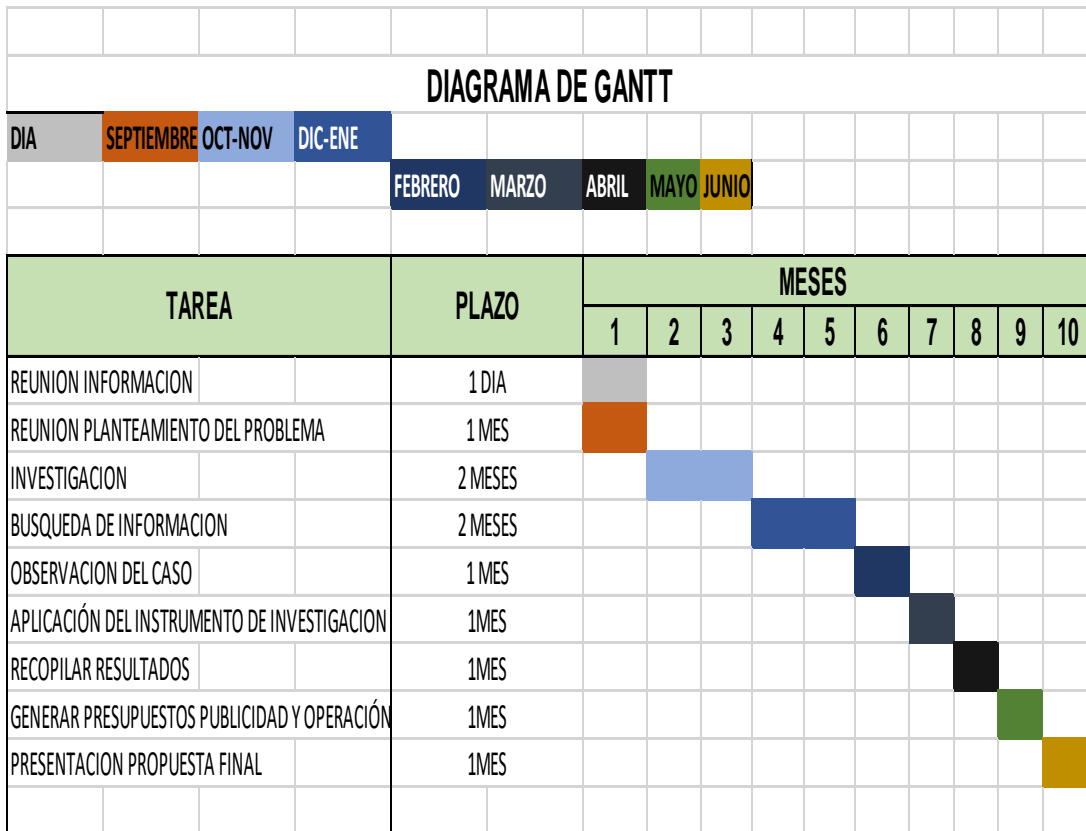
Tal vez tiene una media de 81.75 y desviación estándar de 75.613.

Con esto nos damos cuenta de que para la muestra tomada la cual toda tiene una correlación de .05 bilateral en su nivel más significativo se estudiaron los % de

cada respuesta y se concretó lo siguiente las mujeres y hombres piensan que efectivamente les gustaría una forma de sentirse más seguros siendo identificados por todo el país de panamá y con la tarjeta inteligente en donde harán todo tipo de movimientos con toda la informacion necesaria por usuario la cual estará disponible en la tarjeta de 120 a los 65. Nos damos cuenta que las mujeres en este país no tienen alcance de los que brinda el programa a los beneficiarios así como no tienen idea o noción de computación o para que otro uso se le puede brindar a su celular con apps especificas en este caso el programa 120 a los 65, esto no disminuye nuestra intención de llegar a sus necesidades si no al contrario se tendrá una más disponibilidad en sensibilizar a las mujeres de panamá y de esta forma utilizan los beneficios que el gobierno de panamá brinda a sus beneficiarios en este caso mujeres y por medio de nosotros para real uso y beneficio.

Por el caso contrario tanto las mujeres como los hombres no reciben su pago de manera electrónica como lo vemos en las gráficas correspondientes en cada apartado así como no tienen conocimiento que existe una base de datos de cada usuario o beneficiario del programa lo cual le será de utilidad cuando estos sepan de la información que brinda el programa 120 a los 65, con el chip ID dentro de la tarjeta 120 a los 65 se brindara más control en el programa federal 120 a los 65 y por edén más orden y eficacia en los servicios que brinda el programa con el gobierno de panamá y beneficiarios más complacidos e informados de sus beneficios al pertenecer al dicho programa así como reconocidos en el mismo.

CRONOGRAMA



Ejecución del proyecto

La presente evaluación tiene dos objetivos principales. En primer lugar, medir el grado de cumplimiento en el uso de los instrumentos de supervisión por parte de la Administración, con el ROI retorno de inversión con esto informando en qué medida el sistema de supervisión de la ejecución de proyectos de la empresa ha manejado sus ganancias, como se comporta, para el diálogo con la alta dirección de InnOv Soluciones Estratégicas en su desarrollo con el país, involucrando expresamente sus puntos de vista. En segundo lugar, determinar en qué medida la empresa controla la gestión de riesgos de la ejecución de proyectos, comprobando si en el sistema maneja y anticipa los riesgos, si brinda soluciones cuando surgen los problemas aparecen, y si supervisa su aplicación.

Información financiera

Recursos Financieros

En esta parte la empresa Innov Soluciones Estratégicas cuenta con capital propio de 5 millones de dólares para invertir y busca un crédito con Banco Santander para iniciar su proyecto en Panamá de 5 millones de dólares a pagar en un año con tasa preferencial fija de interés.

Por lo tanto cuenta con 10, 000,000.00 millones de dólares para invertir su proyecto en Panamá se toma esta decisión ya que se invertirá en una casa que se adaptara como oficina, pagos de nómina, otros imprevistos.

presupuesto	\$ 10,000,000.00
Nomina	\$ 28,000.00
valor casa	\$ 1,260,000.00
compra de movillario	\$ 305,000.00
papeleria	\$ 700.00
renta Gemalto	\$ 970,000.00
viaticos	\$ 1,000,000.00
implantacion plataforma y app	\$ 700,000.00
compra de pc's y equipo tic's	\$ 1,000,000.00
antena	\$ 800,000.00
Total	\$ 6,043,200.00
partida emergente	\$ 3,977,300.00

Descripción:

Recursos Humanos

InnOv Soluciones Estratégicas tiene planteado tener de 28 trabajadores de planta en ese país los cuales estarán distribuidos de la siguiente manera 12 empleados en la matriz que estará ubicada en Panamá, 14 empleados distribuidos de dos personas en cada estado los cuales trabajaran en la delegación de cada estado del programa MIDES 120 a los 65 y dos más los cuales estarán temporadas allá

de más de seis meses buscando colocar la empresa en otros futuros negocios ubicados en la matriz en Panamá.

Se contempla algunos empleos temporales en los estados en forma mensual o bimestral para labores de campo según sea el caso, como se presente.

Se tiene previsto un sueldo mensual de entre todos de 25000.00 mensuales a 28,000.00 dls EUA, según sea el caso por los empleados temporales.



Recursos Materiales

InnOv Soluciones Estratégicas tiene previsto que contara con una casa de 640.2 metros de construcción y 1350 metros en total la cual se comprara con un valor de 1,260, 000.00 dólares adaptación de la misma como oficina y muebles para habitarla 305,000.00 dólares se toma en cuenta papelería 700 dls mensuales.

Recursos Tecnológicos

InnOv Soluciones Estratégicas tiene material de chip para tarjetas existentes en gran cantidad, estas mismas tarjetas se personificaran y se trasladaran datos personalizados, en caso de agotarse existencias de chips y tarjetas así como papelería correspondiente ver partida emergente restringida disponible.

Antena de comunicaciones por 800,000 dólares.

Instalación de servidor informático y computadoras de escritorio así como personales laptops e iPad para 22 usuarios 1, 000,000.00 de dólares.

Costo de implantación de la plataforma y apps a la red 700,000.00

Renta y pago a Gemalto 970,000.00 DLS

Calculo del ROI

Inversión Inicial

presupuesto	\$ 10,000,000.00
Nomina	\$ 28,000.00
valor casa	\$ 1,260,000.00
compra de movillario	\$ 305,000.00
papeleria	\$ 700.00
renta Gemalto	\$ 970,000.00
viaticos	\$ 1,000,000.00
implantacion plataforma y app	\$ 700,000.00
compra de pc's y equipo tic's	\$ 1,000,000.00
antena	\$ 800,000.00
Total	\$ 6,043,200.00
partida emergente	\$ 3,977,300.00

GASTOS MENSUALES SEGUROS

CONCEPTO	IMPORTE	TIEMPO	TOTAL
NOMINA	28,000.00	24 MESES	672,000.00
PAPELERIA	700.00	24 MESES	16,100.00
GEMALTO	970,000.00	24 MESES	23,280,000.00
VIATICOS	1,000,000.00	1 AÑOS	1,000,000.00
TOTAL			24,968,100.00

GASTOS DE DOS AÑOS DEUDA BANCO TOTAL

24,968,100.00 6,043,200.00 5,000,000.00 **36,011,300.00**

FORMULA

$$\text{ROI} = (\text{INGRESOS} - \text{GASTOS}) / \text{GASTO}$$

INGRESOS	GASTOS	TOTAL
160,000,000.00	36,011,300.00	123,988,700.00
123,988,700.00	36,011,300.00	3.44

ROI = % 3.44

PROYECCION GANANCIAS A 4 AÑOS

presupuesto	\$
Nomina	\$ 30,000.00
valor casa	\$
compra de mobiliario	\$
papelaria	\$ 700.00
renta Gemalto	\$ 970,000.00
viaticos	\$
RENTA	
plataforma y app	\$ 700,000.00
compra de pc's y equipo tic's	\$
antena	\$ 800,000.00
Total	\$ 2,500,700.00
TOTAL + PARTIDA EMERGENTE	\$ 3,600,000.00

CONCEPTO	IMPORTE	TIEMPO	TOTAL
NOMINA	30,000.00	48 MESES	1,440,000.00
PAPELERIA	700.00	48 MESES	33,600.00
GEMALTO	970,000.00	48 MESES	46,560,000.00
VIATICOS	1,000,000.00	4 AÑOS	4,000,000.00
TOTAL			52,033,600.00

GASTOS DE 4 AÑOS

52,033,600.00 7,200,000.00

TOTAL

59,233,600.00

FORMULA

$$\text{ROI}=(\text{INGRESOS} - \text{GASTOS})/\text{GASTO}$$

INGRESOS	GASTOS	TOTAL
460,000,000.00	59,233,600.00	400,766,400.00
400,766,400.00	59,233,600.00	6.77

$$\text{ROI} = \% 6.77$$

Se puede observar que aun si se consideraran otros gastos la ganancia seria alta de todas formas por lo tanto la administración de la empresa InnOv Soluciones Estratégicas en su gestión en la prestación de servicios en el país de Panamá va en auge para brindar nuevas opciones de servicio al gobierno federal y para el bienestar de los ancianos de ese país.

A su vez se menciona que la empresa tiene partida restringida especial para esos gastos emergentes que llegaran a suscitarse, por lo tanto InnOv Soluciones Estratégicas tiene el control de la administración y proyección de este proyecto y de la empresa misma.

Sistematización del proyecto

Descripción de la Intervención:

Es importante mencionar que la intervención que InnOv Soluciones Estratégicas la cual realizo en el proyecto 120 a los 65 en Panamá fue complementa mente informativa y muy exitosa para el desarrollo del proyecto en comento.

Lo que se realizo fue lo siguiente:

InnOv Soluciones Estratégicas dentro de los procesos de operación en el programa 120 a los 65 en el país de Panamá intervino en los siguientes procesos.

Validación y seguimiento a la base de datos del programa social en mención buscando datos duplicados o errores en la misma base de datos.

Seguimiento en la dirección de apoyos económicos a los ancianos de panamá inscritos al programa 120 a los 65; verificar recepción de ayuda y disposición de la misma por parte del beneficiario.

Encuestas de satisfacción del servicio del programa por parte de las MIDES del programa 120 a los 65 en el país de panamá en los domicilios de los beneficiarios.

Con esta actividad se está validando supervivencia y a la vez se confirma que el sistema es funcional para demostrar el mismo hecho; se conoce si el beneficiario está conforme con los servicios que brinda en programa para analizar sus respuestas y realizar mejoras.

En la operación del programa.

Análisis de la Intervención:

Bajo los conceptos anteriormente expuestos podemos mencionar que los resultados del análisis que se realizó en las diferentes fases de operación del programa 120 a los 65 fueron las siguientes.

Se comprobó que no existen registros duplicados en la base de datos de beneficiarios del programa, se implementó en la base de datos por cada beneficiario las características reales de vivienda y colonia para de esta forma determinar posibles carencias del mismo beneficiario por vivir en esa zona.

Se comprobó que la ayuda económica a cada beneficiario es cobrada exitosamente en los diferentes puntos accesibles de cobro, no obstante se plantea con el gobierno federal sea puntual en las fechas de pago para satisfacción del beneficiario.

Se plantea realizar actualizaciones cada domingo en los sistemas que opera el programa por parte de InnOv Soluciones Estratégicas quien administra esa sección para que de esta forma este actualizado el sistema con toda la información que arroja al programa federal de las MIDES 120 a los 65.

Conceptualización:

Programa 120 a los 65 de las Mides en el gobierno federal de Panamá.

Para fortalecer este programa el cual opera y dirige InnOv Soluciones Estratégicas en su forma operacional y funcional en satisfacción a los beneficiarios del programa en mención, tenemos que:

- Se subsidiara la tecnología de teléfonos celulares, pc o bien tabletas según sea el caso para el desarrollo e intercambio de comunicación entre sistema del programa y beneficiario del mismo para cumplir con lo que ofrece este programa ayudar económicamente y e integrar socialmente al anciano de 65 años en adelante en Panamá.
- Se brindara apoyo y candados para la obtención de ayuda económica por parte de las Mides 120 a los 65 a los beneficiarios registrados en este programa.
- Se tendrá monitoreo y control de cada beneficiario con la base de datos desde historial de salud o clínico hasta aspectos psicológicos con el anciano las cuales se obtendrán el a interrelación del mismo con la plataforma social del programa. Con el fin de prevenir o bien ayudar a una mejor calidad de vida.
- Manejar un excelente servicio al Programas 120 a los 65 con calidad y responsabilidad los cuales se verán reflejados con resultados en el propósito de este programa en panamá de ayuda a los ancianos y la satisfacción de su gente mayo en ese país.

Conclusiones:

Podemos mencionar que hasta donde van las acciones planteadas y mejoradas para el funcionamiento de este programa están bien y en constante mejora y funcional.

Dentro del tiempo donde se ha ejecutado el programa 120 a los 65 InnOv Soluciones Estratégicas ha mantenido la percepción de que ha conseguido con éxito la satisfacción del beneficiario de este programa por medio de la tarjeta dual con chip y sobre todo con el apoyo económico que brinda el programa MIDE de 120 bolbos a los 65 ya que más ancianos vulnerables reciben ayuda económica por parte del gobierno de panamá en sus manos para cubrir sus necesidades; se ha depurado y dejado en forma operativa el software o app donde se está llevando

hasta el momento interacción con los ancianos beneficiarios de este programa por medio de las redes sociales del mismo programa en mención conociendo de esta forma sus necesidades y problemas en su entorno.

Se ha logrado llegar a un 95% la información de cada uno de las beneficiarios desde sus historial clínico hasta los jobees y actividades que realizan en su día manteniendo con esto una base de datos confiable y real.

Es importante señalar que se están realizando constantes revisiones y estrategias así como mejoras en la operación del proceso del trabajo para entregar los resultados prometidos.

Propuestas:

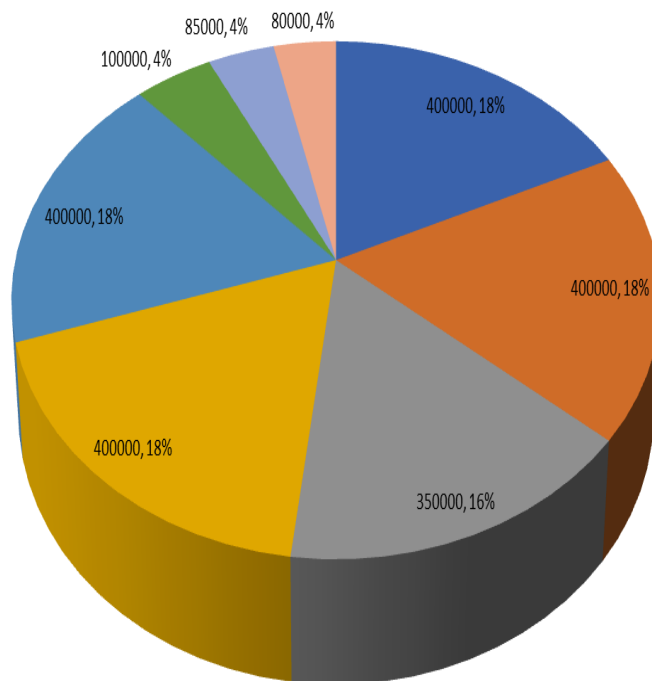
Cambiar leyes de Constitución hacia los ancianos en este país ya mencionado así como reglas internas del programa MIDES 120 a los 65 y de comunicación para un mejor desarrollo del mismo programa y de la satisfacción de los beneficiarios del mismo logrando con esto llegar a un plus y propósito de InnOv Soluciones Estratégicas que es el cumplir cabalmente ayuda a los demás por medio de la tecnología y de los gobiernos llevando a esto a un país SMARTCITY.

RESULTADOS OBTENIDOS DEL PROYECTO.

Grafica representativa de los logros obtenidos de InnOV Soluciones Estrategicas con el programa 120 a los 65 en Panamá.

	POBLACION
¿usted goza de ser reconocido a donde valla como beneficiario 120 a los 65 años en panama?	400000
¿Los censos de actualizacion de datos personales en el Mide 120 a los 65 son cadavez que quieres actualizarlos via plataforma del programa?	400000
¿Cuándo el beneficiario recibe su ayuda economica la puede cobrar donde este?	350000
¿El pago o ayuda monetaria que recibe por el programa 120 a los 65 es electrónico?	400000
¿Maneja tarjeta inteligente dual como medio de tarjeta ID y de transacción monetaria?	400000
¿El sistema de salud que otorga el programa 120 a los 65 esta actualizado en línea de bases de datos sus datos generales correctos y de salud?	100000
¿Existen o cuentas con plataformas digitales de servicio como pueden ser sociales, bancarias digitales?	850000
¿Tiene celular con internet smarphone?	800000

RESULTADOS OBTENIDOS EN EL PROYECTO



- ¿usted goza de ser reconocido a donde valla como beneficiario 120 a los 65 años en panama?
- ¿Los censos de actualización de datos personales en el Mide 120 a los 65 son cadavez que quieres actualizarlos via plataforma del programa?
- ¿Cuándo el beneficiario recibe su ayuda economica la puede cobrar donde este?
- ¿El pago o ayuda monetaria que recibe por el programa 120 a los 65 es electrónico?
- ¿Maneja tarjeta inteligente dual como medio de tarjeta ID y de transacción monetaria?
- ¿El sistema de salud que otorga el programa 120 a los 65 esta actualizado en línea de bases de datos sus datos generales correctos y de salud?
- ¿Existen o cuentas con plataformas digitales de servicio como pueden ser sociales, bancarias digitales?
- ¿Tiene celular con internet smarphone?

Bibliografía

- Gobierno de la republica de panamá/14/08/2017/<http://www.atp.gob.pa/informacion-general-sobre-panama>
La estrella de panamá/ref. 15/08/2017/liga/<http://laestrella.com.pa/panama/nacional/panama-tierra-para-ancianos/23835028>
- Programas sociales/liga/<http://www.mides.gob.pa/programas/120-a-los-70/>
Asambleageneral/secretariageneral/tramitelesgislativo2015/liga/http://www.asamblea.gob.pa/proyley/2015_P_133.pdf
- Naciones unidas/ref.05092017/envejecimiento/liga/<http://www.un.org/es/sections/issuesdepth/ageing/index.html>
Worldpopulationprospects/onu/ref.05092017/liga/https://esa.un.org/unpd/wpp/Publications/Files/WPP2017_KeyFindings.pdf
- Gobierno de la republica de panamá/23/08/2017/liga/ <http://www.mides.gob.pa/mides-presenta-informe-de-gestion/>
Autoridad nacional para la innovación nacional/23/08/2017/liga/ <http://innovacion.gob.pa/proyectos>
Autoridad nacional para la innovación nacional/23/08/2017/liga/ <http://innovacion.gob.pa/noticia/2570>
E&N/claves del día/23/15/2017/liga/ <http://www.estrategiaynegocios.net/lasclavesdeldia/830881-330/panam%C3%A1-da-otro-paso-para-ser-smart-city>
- La estrella/liga/<http://laestrella.com.pa/panama/nacional/panama-tierra-para-ancianos/23835028>
- Gobierno de panamá/liga/http://www.asamblea.gob.pa/proyley/2015_P_133.pdf
- Autoridad nacional para la innovación nacional/23/08/2017/liga/ <http://innovacion.gob.pa/noticia/2570>
- Medina, S; Espinosa, E. (994) “La innovación en las organizaciones modernas”. Recuperado el día 14 de Mayo de 2011 del sitio <http://www-azc.uam.mx/publicaciones/gestion/num5/doc06.htm>
- Rothwell, R. (1994) “Towards the fifth-generation innovation process”. *International marketing review*, Vol 11, No. 1 pp. 7-31
- Sebastián, J. (2010) “La innovación e tre la ciencia, la ficción y la política”. *Revista Pensamiento Iberoamericano*, No. 5, pp. 3-19
- Senar, P. (2006) “Diseño e innovación. Historia y actualidad de la innovación, su relación con el diseño”. Recuperado el día 16 de mayo de 2011 del sitio <http://investigacionaccion.com.ar/site/proyecto.php?id=00000017>
- Shumpeter, J. (1935) *Análisis del cambio económico. Ensayos sobre el ciclo económico*. México: FCE
- Simón, G. (2009) *La trama del diseño. Porque necesitamos métodos para diseñar*. México: Designios.
- Stahlberg, D; Frey, D. (1993) *Introducción a la psicología social. Una perspectiva europea*. Barcelona: Ariel
- Ahumada, L. (2006) “El diseño y la innovación”. Recuperado el día 15 de noviembre de 2011 del sitio <http://foroalfa.org/articulos/el-diseno-y-la-innovacion>
- Berry, M; Taggart, J (1994) *Managing technology and innovation: a review*, R&D management, Vol 24, No 4 pp. 341-353
- Burdek, B. (1994) *Diseño. Historia, teoría y práctica del diseño industrial*. Barcelona: Gilli

- Cornella, A. (2004) "La innovación son personas". Revista If, No29, pp. 5-7
- Csikszentmihalyi, M. (1998) *Creatividad. El flujo y la psicología del descubrimiento y la invención*. Barcelona: Paidós.
- De la Torre, S. (1997) *Creatividad y formación. Identificación, diseño y evaluación*. México: Trillas
- Drucker, P. (2002) The Discipline of Innovation. Harvard Business Review
- Flores, A. (2007) "La innovación aire fresco para el sector del diseño". Revista If, No.55, p. 6
- Formichella, M. (2005) "La evolución del concepto de innovación y su relación con el desarrollo". Recuperado el día 14 de mayo de 2011 del sitio <http://190.41.189.210/oficinas/investigaciones/Evolucion%20del%20Concepto%20de%20Innovacion%20y%20Desarrollo.pdf>
- Guilford, J. (1967) *La naturaleza de la inteligencia humana*. Buenos Aires: Paidós
- Kanter, R. (1983) "Innovation-the only hope for times ahead?" Sloan Management Review, No.25, pp. 51-55
- Kelley, T; Littman, J. (2010) *Las diez caras de la innovación. Estrategias para una creatividad excelente*. Barcelona: Paidós
- Kracoff, M. (2008) *Reflexión Académica en Diseño y Comunicación*. "Conocimiento y diseño". Buenos Aires: Universidad de Palermo
- Krell, H. (2009) "Innovación, creación, invención". Recuperado el día 5 de mayo de 2011 del sitio <http://www.ilvem.com.ar/shop/otraspaginas.asp?pagina=279&t=Innovaci%C3%B3n,-Creaci%C3%B3n,-Invenci%C3%B3n.htm>
- Marina, J. (1996) *Teoría de la inteligencia creadora*. Barcelona: Anagrama
- Miller, W; Morris, L. (1999) *4th Generation R&D. Managing Knowledge, Technology and Innovation*. USA: John Wiley & Sons Inc
- Monzón, J. (2010) *Innovación y desarrollo económico*. "Entorno para la innovación". España: Fundación Cajamar
- OCDE (2006) *Manual de Oslo 3era edición*. España: Tragsa
- Pedersen, C; Dalum, B. (2004) Incremental versus radical changes: the case of the Digital North Denmark program. En 10th International Shumpeter Society Conference 2004, Bocconi University Milano.
- Ponte, J. (1996) *Creatividad e innovación en mercado*. "Conceptos y herramientas de management" cuaderno. Recuperado el día 15 de enero de 2012 del sitio <http://www.eumed.net/libros/2005/lmr/8.htm>
- Rosenberg, M; Hovland, G. (1960) *Cognitive, affective and behavioral components of attitudes*. New haven: Yale University Press
- Programa SPSS IBM.
- Contraloría general de la república de Panamá Instituto Nacional de Estadística y censo-03-11-2017/liga/https://www.contraloria.gob.pa/inec/Publicaciones/Publicaciones.aspx?ID_SUBCATEGORIA=10&ID_PUBLICACION=499&ID_IDIOMA=1&ID_CATEGORIA=3